



Quick Start Guide

English - Français - Deutsch
Italiano - Español - Nederlandse

English

Package Contents:

- 1 x Y-cam Camera
- 1 x Stand/Wall mount
- 1 x Power Adaptor
- 1 x Network Cable
- 1 x Setup CD-Rom
- 1 x Quick Start Guide
- 1 x Sun Visor

Français

Contenu de l'emballage:

- 1 x Caméra Y-cam
- 1 x Support/support mural
- 1 x Adaptateur de courant
- 1 x Câble réseau
- 1 x CD-Rom d'installation
- 1 x Guide d'installation rapide
- 1 x Pare-soleil

Deutsch

Verpackungsinhalt:

- 1 x Y-cam-Kamera
- 1 x Gestell / Wandmontage
- 1 x Netz-Adapter
- 1 x Netzkabel
- 1 x Setup CD-Rom
- 1 x Schnellanleitung
- 1 x Sonnenblende

Italiano

Contenuto del pacchetto:

- 1 x videocamera Y-cam
- 1 x Piedistallo / Montaggio a parete
- 1 x alimentatore
- 1 x cavo di rete
- 1 x CD-Rom d'installazione
- 1 x guida veloce
- 1 x visiera

Español

Contenido del embalaje:

- 1x Cámara Y-cam
- 1 x Soporte / Soporte de pared
- 1 x Adaptador de alimentación
- 1 x Cable de red
- 1 x CD-ROM de configuración
- 1 x Guía de inicio rápido
- 1 x Parasol

Nederlandse

Inhoud van de doos:

- 1 x Y-cam Camera
- 1 x Steun / Muurmontage
- 1 x Vermogensadapter
- 1 x Netwerkkabel
- 1 x Installatie CD-Rom
- 1 x Snelle Startgids
- 1 x Zonneklep



Index

English	4
Français	8
Deutsch	12
Italiano	16
Español	20
Nederlandse	24



This Quick Start Guide is designed to give a generic overview of how to set up a Y-cam camera. For model specific instructions, please consult your models User Manual - located on the Y-cam Setup CD-Rom, or at www.y-cam.com



Mit dieser Schnellanleitung haben Sie bald eine allgemeine Übersicht über das Einrichten einer Y-cam-Kamera. Die modellspezifischen Anleitungen finden Sie in der Bedienungsanleitung Ihrer Modelle, die auf der CD-Rom mit der Y-cam-Einrichtungsanleitung enthalten sind oder unter www.y-cam.com



Deze Korte Starthandleiding is bedoeld voor een algemeen overzicht voor instelling van een Y-cam camera. Lees voor modelspecifieke instructies a.u.b. de Gebruikshandleiding van uw model - te vinden op de Y-cam Instelling CD-ROM, of op www.y-cam.com



Ce guide de démarrage rapide est conçu pour vous donner une présentation générale de l'installation de la caméra Y-cam. Pour des instructions spécifiques selon le modèle, veuillez vous référer au Guide de l'utilisateur présent sur le CD d'installation Y-cam, ou sur www.y-cam.com



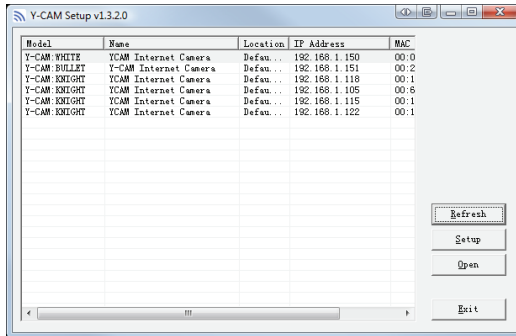
La presente Guida Rapida è ideata per dare una panoramica generale delle modalità di impostazione della videocamera Y-cam. Per istruzioni specifiche relative al modello, consultare il manuale utente situato nel CD-Rom di Impostazione di Y-cam, oppure all'indirizzo www.y-cam.com



Esta guía de inicio rápido está diseñada para ofrecer una visión general de la configuración de una cámara Y-cam. Para obtener instrucciones específicas del modelo, consulte el manual del usuario de su modelo, situado en el CD-Rom de configuración de la Y-cam, o en www.y-cam.com

Screenshots

Fig. 1



Y-cam Setup software for PC

logiciel Y-cam Setup pour PC

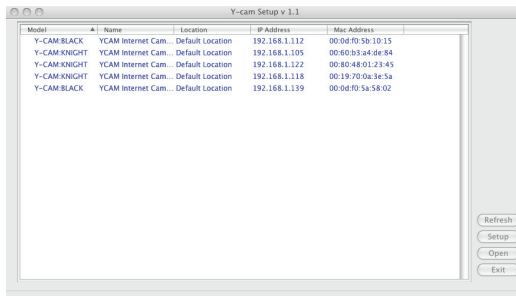
Y-cam Setup-Software (Y-cam-Installationssoftware) für den PC.

Software Y-cam Setup per PC

Software Y-cam Setup para PC

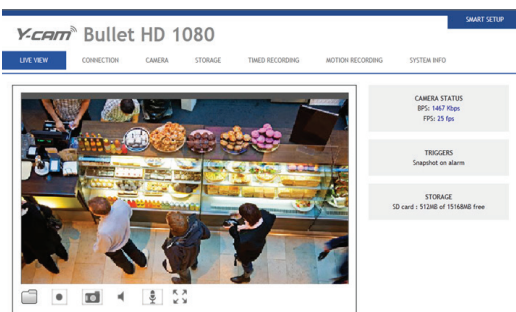
Y-cam Setup software voor PC

Fig. 2



Y-cam Setup software for Mac

Fig. 3



Y-cam Homepage

Quick Start Guide

It is highly recommended that you read the User Manual for your model in full to get the best from your Y-cam. The User Manual can be found on the Setup CD-Rom, or downloaded from [y-cam.com](http://www.y-cam.com). If you are not setting up your Y-cam via a router/modem, please refer to the User Manual. Different models of Y-cam may vary slightly in layout and design compared to this Quick Start Guide, but this will give you a general overview of how to operate your camera.

Tip: If you are experiencing difficulty accessing the camera, or with certain settings, it may be necessary to turn the power off and on again to the Y-cam and/or your router.

If you are having problems with your Y-cam, it could be worth checking for updated versions of the manual or camera firmware from our website: <http://www.y-cam.com>. For direct support, always consult your place of purchase first. Y-cam have a comprehensive support and help section on our website: <http://www.y-cam.com>

Warning

Do not place the Y-cam next to heat sources

Do not disassemble the Y-cam

Do not place the Y-cam in high humidity environments

Only use the Power Adaptor supplied, or official Y-cam Power Adaptor replacements.

Be sure to use the correct Power Adaptor for your camera – different models require different Power Adaptors.

Unless specified, Y-cam cameras should only be used indoors.

Unless specified, keep the Y-cam away from water. If the Y-cam gets wet, power off immediately.

Connecting a Y-cam to your network

A PC or Mac is required for the initial setup of a Y-cam only and once the camera is configured, a Y-cam can be used independently without being connected to a computer.

Using the Network Cable provided, plug one end in to your router/modem (your local network), and the other end in to the Y-cam. Connect the Power Adaptor to the power port on the Y-cam and the other end in to an electrical socket, and switch on the power. You must then use a computer connected to this local network to complete the installation.

PC Setup Instructions

Insert the Setup CD-Rom. Locate the “Microsoft Windows” folder on the disc and open the “Y-cam Setup for Windows” program. This will install the Y-cam Setup software and place a shortcut to the software on your desktop.

Double-click the new Y-cam Setup icon on your desktop to run the program. The program will search for the camera(s) connected to your local network and display any it finds. Use this program anytime you need to find your camera on your local network - to view it or to change its settings.

Each camera attached and found on your cal network will have an internal IP address assigned to it, and displayed. [See Fig.1](#)

Select the camera you wish to connect to and click “Open”. This will open up the cameras Homepage in a new web browser window.

Mac Setup Instructions

Insert the Setup CD-Rom. Locate the “Apple Mac OS” folder on the disc and open the “Y-cam.app” program.

The program will search for the camera(s) connected to your local network and display any it finds. Use this program anytime you need to find your camera on your local network - to view it or to change its settings.

Each camera attached will have an internal IP address assigned to it, and displayed. [See Fig.2](#)

Select the camera you wish to connect to and click “Open”. This will open up the cameras Homepage in a new web browser window.



Setup Tips

- If no camera details are displayed in Y-cam Setup, wait a few minutes, and then try clicking “Refresh” to search your network again. If it still fails to find your camera, ensure the camera is plugged into your ROUTER and not to your computer directly, and that it is powered on. Then click “Refresh”.
- In your web browsers address bar, there will be an IP address (something similar to http://192.168.0.3). This is the internal IP address of your camera. You can access your camera at anytime at this web address when the computer you are using is connected to your local network or wireless wifi system.
- Depending on your router setup, as well as other devices on the network, the internal IP address of your camera may change from time to time. If you ever need to re-check your internal IP address, re-run the Y-cam Setup program.
- If you are trying to view the Y-cam for the first time, your browser may prompt you to install or allow an “ActiveX Control” or to allow or install a QuickTime or Flash control. Click on the bar that appears at the top of the browser or the pop-up window and click “Install” or “Allow” and follow the on-screen instructions. You normally only need to install or allow this control once.

Homepage Live View

From your cameras Homepage, click on “Live View”. See Fig.3

The default username and password for all Y-cam cameras is :

Username : admin

Password : 1234

You should now be viewing your camera live.

Camera Settings Configuration

Click on the word “SMART SETUP” in the top right corner to start the camera setup process. The wizard window will pop-up. Follow the basic on-screen instructions.

If you wish to setup your camera to connect to your wireless / WiFi network, you will need to know the wireless access password (if any) that you use to access your WiFi.

Most default settings the camera offers during this wizard will normally be fine for the standard user and should help you get your camera set-up to a basic level. Once this is completed, close the Wizard and your web browser, and use Y-cam Setup software again to search and find your camera on your network. Now your camera will be fully operational on your local network. Now your camera is fully operational on your local network, and ready to be used.

For more advanced settings of your camera, you are urged to read the User Manual for your model, located on the Setup CD-Rom, or downloadable from y-cam.com.





Hardware Limited Warranty

Y-cam Solutions Ltd warrants to the original purchaser, with this limited hardware warranty, that the enclosed Y-cam Internet video camera, will be free from defects in material, workmanship and design for 12 months (1 year) from the date of purchase (Infrared LEDs limited to 8000 hours use).

If the aforementioned product fails during the warranty period due to a defect in materials, workmanship or design, sole responsibility lies with In Y-cam Solutions Ltd. At the discretion of Y-cam Solutions Ltd, the product will either be repaired or replaced with the same or a later version that performs substantially the same function as the unit being replaced.

This warranty does not cover any damage attributable to normal wear and tear, deterioration, faulty maintenance, erroneous installation or faulty repair.

This warranty does not cover damage caused by wilful or accidental mishandling, improper installation or environmental conditions including, but not limited to, electrical surges, water damage and heat exposure. This warranty is void if the product is tampered with or altered in any way. If the product is to be used outdoors or in dusty, humid, or other hostile environments, it must be suitably protected.

Except for the exclusive remedy set forth above, in no event shall Y-cam Solutions Ltd have any liability to the purchaser or any third party for any claim, loss or damage of any kind, even if Y-cam Solutions Ltd has been advised of the possibility of such damages, including but not limited to lost profits. Y-cam Solutions Ltd will not be liable for the consequential, incidental, special punitive or indirect damages arising out of or in connection with the inability to use the product, software or equipment related thereto or if used in connection therewith or the infringement of any patent, copyright, trademark or other intellectual property rights of any third party. In no event shall Y-cam Solutions Ltd's liability for damages, whether arising out of contract, negligence, warranty or infringement of any intellectual property right, exceed the purchase price paid by purchaser for the products.

Y-cam Solutions Ltd specially disclaims any liability whatsoever for loss of data or loss of information caused by the product.

Note: this warranty does not cover Y-cam Solutions Ltd's products if purchased from an unauthorized auction house. Y-cam Solutions Ltd will not replace these units regardless of whether or not the product is in or out of warranty.

This hardware limited warranty may be subject to without prior notice or change by Y-cam Solutions Ltd.



Guide d'installation rapide

il est fortement recommandé de lire le Guide de l'utilisateur fourni avec votre modèle spécifique pour tirer le meilleur parti de votre Y-cam. Le Guide de l'utilisateur est présent sur le CD d'installation ou peut être téléchargé depuis [y-cam.com](http://www.y-cam.com). Il vous est fortement recommandé de lire entièrement le Manuel de l'utilisateur afin de tirer le meilleur parti de votre caméra. Vous trouverez le Manuel de l'utilisateur dans le CD-Rom d'installation. Si vous ne procédez pas à l'installation de votre Y-cam à travers un routeur/modem, veuillez vous rapporter au Manuel de l'utilisateur. Certains modèles de Y-cam peuvent varier légèrement dans leur présentation et design par rapport à ce Guide d'installation rapide, mais celui-ci vous donnera une vue d'ensemble pour faire fonctionner votre caméra.

Astuce : si vous rencontrez des difficultés à accéder à la caméra, ou avec certains paramètres, il pourrait être nécessaire d'éteindre et de rallumer la Y-cam et/ou votre router.

Si vous rencontrez des difficultés avec votre Y-cam, il peut être utile de vérifier s'il existe des versions plus actualisées du manuel ou de la microprogrammation de la caméra sur notre site web: <http://www.y-cam.com>. Pour obtenir une assistance directe, veuillez toujours en premier lieu consulter votre revendeur. Vous trouverez également une assistance complète et une section aide sur notre site web: <http://www.y-cam.com>

Avertissement

Ne pas placer la Y-cam à proximité d'une source de chaleur.

Ne pas démonter la Y-cam.

Ne pas laisser la Y-cam dans un environnement très humide.

N'utilisez que l'alimentation fournie, ou les remplacements officiels Y-cam.

Assurez-vous d'utiliser l'adaptateur secteur correct pour votre modèle de caméra ; différents modèles utilisent différents adaptateurs secteurs.

Sauf mention contraire, les caméras Y-cam ne devraient être utilisées qu'en intérieur.

Sauf mention contraire, ne mettez pas la Y-cam en contact avec l'eau. Si cela se produit, débranchez-la immédiatement.

Connexion de la Y-cam à votre réseau

Un PC ou Mac n'est nécessaire que pour l'installation initiale de la Y-cam et une fois que la caméra a été configurée, elle peut être utilisée indépendamment, sans être connectée à un ordinateur.

En utilisant le câble fourni, connectez votre router/modem (à votre réseau local) avec la Y-cam. Branchez l'adaptateur secteur à la Y-cam et à une prise murale. Vous devrez ensuite utiliser un ordinateur connecté au réseau local pour terminer l'installation.

Instructions d'installation sur PC

Insérez le CD-Rom d'installation. Placez le dossier "Microsoft Windows" sur le disque et ouvrez le programme "Y-cam Setup for Windows". Cela installera le logiciel d'installation de la Y-cam et placera un accès direct au logiciel sur votre bureau.

Double-cliquez sur l'icône Y-cam Setup nouvellement créée pour lancer le programme. Le programme recherchera la (les) caméra(s) connectées à votre réseau local et affichera toutes celles trouvées. Utilisez ce programme chaque fois que vous avez besoin de trouver une caméra sur votre réseau local, pour la visionner ou en changer les réglages.

Chaque caméra présente sur votre réseau aura une IP attribuée et sera affichée. **Voir Fig.1**

Sélectionnez la caméra que vous souhaitez connecter et cliquez sur "Open". Cela permettra d'ouvrir la page d'accueil des caméras dans une nouvelle fenêtre du navigateur web.

Instructions d'installation sur Mac

Insérez le CD-Rom d'installation. Placez le dossier "Apple Mac OS" sur le disque et ouvrez le programme "Y-cam.app".

Le programme recherchera la (les) caméra(s) connectées à votre réseau local et affichera toutes celles trouvées. Utilisez ce programme chaque fois que vous avez besoin de trouver une caméra sur votre réseau local, pour la visionner ou en changer les réglages.

Chaque caméra connectée possèdera une adresse interne IP qui lui sera assignée, et qui s'affichera. **Voir Fig.2**

Sélectionnez la caméra que vous souhaitez connecter et cliquez sur "Open". Cela ouvrira la Homepage des caméras dans une nouvelle fenêtre de votre explorateur.

Conseils d'installation

- Si aucune information de caméra n'est affichée dans Y-cam Setup, attendez quelques minutes puis cliquez sur "Actualiser" pour relancer une recherche sur votre réseau. Si cela ne fonctionne toujours pas, vérifiez que la connexion de la caméra à votre réseau se fait par le router et non par l'ordinateur, et qu'elle est sous tension. Cliquez sur "Actualiser".
- Dans la barre d'adresse de votre explorateur internet, vous trouverez une adresse IP (telle que http://192.168.0.3). Ceci est l'adresse IP interne de votre caméra. Vous pouvez accéder à cette caméra depuis n'importe quel ordinateur connecté au réseau à l'aide de cette adresse.
- Selon la configuration de votre router, et les périphériques présents sur votre réseau, l'adresse IP interne de votre caméra pourrait changer de temps en temps. Si vous voulez la vérifier de nouveau, lancez de nouveau Y-cam Setup.
- Au moment où vous essayez de visionner votre Y-cam pour la première fois, votre navigateur peut vous demander d'installer ou de permettre un "ActiveX Control" ou un QuickTime ou Flash control. Cliquez sur la barre qui apparaît en haut de votre navigateur ou sur la fenêtre pop-up qui surgit et cliquez sur "Installer" ou "Permettre" et suivez les instructions sur l'écran. Normalement vous n'aurez besoin d'installer ou de permettre ce contrôle qu'une fois.

Page d'accueil Vue en direct [Live View]

À partir de la page d'accueil de la caméra, cliquez sur "Live View". Voir Fig.3

Le nom d'utilisateur et mot de passe par défaut pour toutes les Y-cam est :

Username : admin

Password : 1234

Vous devriez maintenant être en mesure de voir votre image caméra en direct.

Configuration des réglages de la caméra

À l'angle en haut à droite, cliquez sur le terme "Wizard" pour démarrer le processus de réglage de la caméra. La fenêtre Assistant apparaîtra; suivez les instructions de base sur l'écran.

Si vous désirez configurer votre caméra pour qu'elle se connecte par un réseau sans fil, vous devrez connaître le mot de passe d'accès à ce réseau (le cas échéant).

La plupart des réglages par défaut que la caméra propose grâce à l'Assistant seront normalement suffisants pour un utilisateur moyen et vous aidera à configurer les options de base de votre caméra. Une fois ces réglages terminés, fermez l'Assistant et votre navigateur web, et utilisez à nouveau le Logiciel d'installation de la Y-cam pour rechercher et trouver la caméra sur votre réseau. Maintenant, votre caméra est totalement opérationnelle sur votre réseau local, et est prête à être utilisée.

Pour des réglages plus avancés de votre caméra, vous êtes invités à lire le Manuel de l'Utilisateur qui figure dans le CD-Rom d'installation.



Garantie limitée sur le matériel

Y-cam Solutions Ltd garantit à l'acheteur d'origine, selon les termes de cette garantie limitée sur le matériel, que la caméra IP webcam Y-cam livrée sera libre de tout défaut matériel, de défaut de main d'œuvre ou de conception, et ce pour une durée de 12 mois (1 an) à compter de la date d'achat (les LED infrarouges sont limitées à 8000 heures d'utilisation).

Si le produit mentionné ci-dessus est défaillant au cours de la période couverte par la garantie, à cause d'un défaut matériel ou de main d'œuvre ou de conception, Y-cam Solutions Ltd. en assume la pleine responsabilité. Y-cam Solutions Ltd. se doit de remplacer ou de réparer – à sa convenance - le produit par un produit équivalent ou d'une version ultérieure qui réponde globalement aux mêmes fonctions que l'appareil remplacé.

Cette garantie ne couvre pas les dommages attribuables à une usure normale, à des détériorations ou à un mauvais entretien, une mauvaise installation ou une réparation défectueuse.

Cette garantie ne couvre pas les dommages dus à une mauvaise manipulation intentionnelle ou accidentelle, à une mauvaise installation ou à des conditions environnementales inadaptées, notamment mais pas exclusivement les surtensions électriques, les dommages occasionnés par l'exposition à l'eau ou à la chaleur. Cette garantie est annulée si le produit est modifié ou altéré d'une quelconque façon. Si le produit est destiné à être utilisé en extérieurs ou dans des milieux poussiéreux, humides ou hostile d'une quelconque façon, il doit être convenablement protégé.

A l'exception des cas évoqués précédemment, Y-cam Solutions ne saurait en aucun cas être tenu pour responsable vis-à-vis de l'acheteur ou d'une tierce partie pour toute réclamation, perte ou dommage d'aucune sorte, y compris dans le cas où Y-cam Solutions Ltd. a été mis au courant de la possibilité de tels dommages, y compris mais pas exclusivement, les pertes de profits. Y-cam Solutions ne saurait être tenue pour responsable des dommages intentionnels ou accidentels, directs ou indirects, résultants ou non de la violation de brevets, droits, marques déposées ou autres protections de la propriété intellectuelle de toute tierce partie. En aucun cas la responsabilité de Y-cam Solutions Ltd. que ce soit par contrat, négligence, termes de garantie ou violations de tout type de propriété intellectuelle, ne saurait dépasser le prix d'achat payé par l'acquéreur pour le produit.

Y-cam Solutions Ltd. décline toute responsabilité concernant les pertes de données ou d'informations occasionnées par le produit.

Note : Cette garantie ne couvre pas les produits Y-cam Solutions Ltd. achetés dans des enchères non autorisées. Y-cam Solutions Ltd. ne remplacera pas ces articles, qu'ils soient ou non encore sous garantie.

Cette garantie limitée sur le matériel peut être sujette à modification sans préavis de la part de Y-cam Solutions Ltd.

Schnellanleitung

Es wird stark empfohlen, dass Sie die Bedienungsanleitung für Ihr Modell lesen, um den besten Nutzen aus Ihrem Y-cam zu ziehen. Diese Bedienungsanleitung finden Sie auf der Installations-CD-Rom oder kann auch von [y-cam.com](http://www.y-cam.com) heruntergeladen werden. Es ist sehr ratsam, die Bedienungsanleitung sorgfältig zu lesen, damit Sie das Beste aus Ihrer Y-cam herausholen können. Die Bedienungsanleitung befindet sich auf der Setup-CD-ROM. Wenn Sie Ihre Y-cam nicht über einen Router/Modem einrichten, schlagen Sie bitte in der Bedienungsanleitung nach. Verschiedene Y-cam-Modelle können sich im Vergleich zu dieser Kurzanleitung leicht in Layout und Design unterscheiden, aber diese Anleitung gibt Ihnen einen allgemeinen Überblick darüber, wie Ihre Kamera bedienen müssen.

Tipp: Falls beim Zugriff auf die Kamera oder mit bestimmten Einstellungen Probleme auftreten müssen Sie eventuell die Y-cam und/oder Ihren Router aus- und danach wieder einschalten.

Wenn Sie Probleme mit Ihrer Y-cam haben, lohnt es sich zu überprüfen, ob sich aktualisierte Versionen der Bedienungsanleitung oder Kamera-Firmware auf unserer Website: <http://www.y-cam.com> befinden. Wenden Sie sich für eine direkte Unterstützung stets zuerst an das Geschäft, in dem Sie das Gerät gekauft haben. Y-cam bietet einen umfassenden Unterstützungs- und Hilfe-Bereich auf seiner Website: <http://www.y-cam.com/>.

Warnung

Stellen Sie die Y-cam nicht neben Wärmequellen auf.
Die Y-cam auf keinen Fall auseinandernehmen.

Die Y-cam nicht an Orten mit hoher Luftfeuchtigkeit aufstellen.

Verwenden Sie nur den mitgelieferten Netzadapter oder einen von Y-cam offiziell zugelassenen Ersatz-Netzadapter.

Vergewissern Sie sich, dass Sie den richtigen Netzadapter für Ihre Kamera verwenden – für andere Modelle brauchen Sie andere Netzadapter.

Wenn nicht anders angegeben, dürfen die Y-cam-Kameras nur drinnen in Betrieb genommen werden.

Wenn nicht anders angegeben, muss die Y-cam von Wasser ferngehalten werden. Falls die Y-cam mit Wasser in Berührung gekommen ist, schalten Sie sie unverzüglich aus.

Anschluss der Y-cam an Ihr Netzwerk

Ein PC oder Mac ist für die Ersteinrichtung einer Y-cam nur einmal erforderlich. Sobald die Kamera konfiguriert ist, kann die Y-cam unabhängig verwendet werden, ohne dass sie mit einem Computer verbunden sein muss.

Schließen Sie ein Ende des mitgelieferten Netzwerkkabels an Ihr Modem/Ihren Router (in Ihrem lokalen Netz) und danach das andere Ende an der Y-cam an. Schließen Sie dabei den Netzadapter an den Stromversorgungsport (Power) Ihrer Y-cam und danach das andere Ende an eine Netzsteckdose an. Schalten Sie danach das Gerät ein. Den Installationsvorgang können Sie mit einem Computer zu Ende führen, den Sie an dieses lokale Netzwerk angeschlossen haben.

PC-Setupanleitung

Legen Sie die Setup CD-Rom ein. Suchen Sie auf der CD das Verzeichnis „Microsoft Windows“ und öffnen Sie das „Y-cam Setup for Windows“-Programm. Damit wird die Y-cam-Setupsoftware und eine Verknüpfung zur Software auf Ihrem Desktop installiert.

Doppelklicken Sie auf das neue Y-cam-Setup-Symbol (Installationssymbol) auf Ihrem Desktop, um das Programm zu starten. Das Programm beginnt die Suche nach Kameras, die an das lokale Netzwerk angeschlossen sind und zeigt die gefundenen Kameras anschließend an. Mit diesem Programm können Sie jederzeit Ihre Kamera auf Ihrem lokalen Netzwerk suchen, um sie anzuzeigen oder ihre Einstellungen zu ändern.

Jeder Kamera, die mit Ihrem cal-Netz verbunden ist und darin gefunden wird, wird eine interne IP-Adresse zugeordnet sein, die angezeigt sein wird. [Siehe Abb. 1](#)

Wählen Sie die Kamera, mit der Sie sich verbinden möchten und klicken Sie auf „Open“. Damit öffnen Sie die Homepage der Kameras in einem neuen Browserfenster.

Mac-Setupanleitung

Legen Sie die Setup CD-Rom ein. Suchen Sie auf der CD das Verzeichnis „Apple Mac OS“ und öffnen Sie das „Y-cam.app“-Programm.

Das Programm beginnt die Suche nach Kameras, die an das lokale Netzwerk angeschlossen sind und zeigt die gefundenen Kameras anschließend an. Mit diesem Programm können Sie jederzeit Ihre Kamera auf Ihrem lokalen Netzwerk suchen, um sie anzuzeigen oder ihre Einstellungen zu ändern.

Jeder angeschlossene Kamera wird eine interne IP-Adresse zugewiesen und angezeigt. [Siehe Abb. 2](#)

Wählen Sie die Kamera, mit der Sie sich verbinden möchten und klicken Sie auf „Open“. Damit wird die Homepage (Startseite) der Kameras in einem neuen Web-Browser-Fenster aufgerufen.



Setuptipps

- Falls keine Einzelheiten im Y-cam-Setup (Installationsprogramm) über die Kamera angezeigt werden, warten Sie einige Minuten und probieren danach, auf „Wiederauffrischen“ zu klicken, um erneut nach Ihrem Netzwerk zu suchen. Falls Ihre Kamera noch immer nicht gefunden wird, stellen Sie sicher, dass die Kamera an Ihren ROUTER und nicht direkt an Ihren Computer angeschlossen ist und dass sie eingeschaltet ist. Danach auf „Wiederauffrischen“ klicken.
- Im Adressbalken Ihres Web-Browsers wird eine IP-Adresse angezeigt (ähnlich wie z.B. <http://192.168.0.3>). Dies ist die interne IP-Adresse Ihrer Kamera. Dabei haben Sie unter dieser Web-Adresse jederzeit einen Zugang auf die Kamera, falls der Computer, mit dem Sie arbeiten, mit Ihrem lokalen Netz oder der kabellosen WiFi-Anlage verbunden ist.
- Je nach der Installation Ihres Routers sowie nach anderen mit dem Netzwerk verbundenen Geräten kann die interne IP-Adresse Ihrer Kamera gelegentlich abgeändert werden. Für ein allfälliges Überprüfen Ihrer internen IP-Adresse starten Sie das Y-cam-Setup-Programm (Installationsprogramm) erneut.
- Wenn Sie das Bild der Y-cam zum ersten Mal anzeigen möchten, kann Ihr Browser Sie auffordern, ein „ActiveX-Steuerelement“ zu installieren oder zuzulassen oder ein QuickTime- oder Flash-Steuerelement zu installieren. Klicken Sie auf die Leiste, die oben im Browser oder im Popup-Fenster erscheint und klicken Sie auf „Installieren“ oder „Zulassen“. Befolgen Sie die Anweisungen auf dem Bildschirm. Sie müssen normalerweise dieses Steuerelement nur einmal installieren.

Homepage mit Livebild [Live View]

Klicken Sie auf Ihrer Kameras-Homepage auf „Live View“. [Siehe Abb. 3](#)

Der voreingestellte Standard-Benutzername und das Standard-Passwort für alle Y-cam-Kameras lautet:

Benutzername: admin

Passwort: 1234

Sie sollten jetzt das Livebild Ihrer Kamera sehen.

Konfiguration der Kamera-Einstellungen

Klicken Sie in der rechten oberen Ecke auf das Wort „Wizard“, um die Setupvorgang der Kamera zu starten. Das Fenster des Assistenten öffnet sich. Folgen Sie den grundlegenden Anweisungen auf dem Bildschirm.

Falls Sie Ihre Kamera für eine Verbindung mit Ihrem kabellosen / WiFi-Netzwerk einrichten wollen, benötigen Sie das Passwort für den kabellosen Zugang (falls vorhanden), mit dem Sie einen Zugang auf Ihr WiFi haben.

Die meisten Standard-Einstellungen der Kamera, die von diesem Assistenten vorgeschlagen werden, sind in der Regel für Standard-Benutzer geeignet und helfen Ihnen, die Kamera auf niedrigster Ebene einzurichten. Sobald dies abgeschlossen ist, schließen Sie den Assistenten, sowie Ihren Webbrowser und verwenden die Setup-Software der Y-cam-erneut, um die Kamera in Ihrem Netzwerk zu suchen. Ihre Kamera ist nun vollständig betriebsbereit in Ihrem lokalen Netzwerk.

Für weitergehende Einstellungen der Kamera raten wir Ihnen die Bedienungsanleitung zu lesen, die sich auf der Setup-CD-Rom befindet.



Eingeschränkte Hardware-Garantie

Y-cam Solutions Ltd garantiert dem ursprünglichen Käufer mit dieser eingeschränkten Hardware-Garantie für 12 Monate (1 Jahr) ab Kaufdatum, dass die beiliegende Y-cam Internet-Videokamera frei von Material- und Herstellungs- und Designfehlern ist (Die Infrarot-LEDs sind auf bis zu 8000 Stunden Betriebszeit eingeschränkt).

Wenn das oben erwähnte Produkt während der Garantiezeit wegen eines Material- und Herstellungs- oder Designfehlers nicht funktioniert, liegt die alleinige Verantwortung bei Y-cam Solutions Ltd. Y-cam Solutions Ltd behält sich vor, das schadhafte Gerät zu reparieren bzw. das Gerät gegen ein gleiches oder eine neuere Version auszutauschen, die im wesentlichen die gleichen Funktionen besitzt.

Diese Garantie deckt keine Schäden ab, die an natürlichem Verschleiß, Beschädigung, fehlerhafter Wartung, fehlerhafter Montage oder fehlerhafter Reparatur liegen.

Diese Garantie erstreckt sich nicht auf Schäden, die durch vorsätzliche oder unbeabsichtigte falsche Handhabung, unsachgemäße Installation oder Umweltbedingungen verursacht wurden, einschließlich, aber nicht beschränkt auf Spannungsspitzen, Wasser und Wärme. Diese Garantie erlischt, wenn das Produkt auf irgendeine Weise manipuliert oder verändert wird. Wenn das Produkt im Freien oder in staubigen, feuchten oder anderen rauen Umgebungen verwendet wird, muss es in einer geeigneten Weise geschützt werden.

Mit Ausnahme des weiter oben erwähnten ausschließlichen Rechtsmittels, haftet Y-cam Solutions Ltd unter keinen Umständen gegenüber dem Käufer oder einer dritten Partei für Ansprüche, Verluste und Schäden, auch wenn Y-cam Solutions Ltd auf die Möglichkeit solcher Schäden hingewiesen wurde, inklusive aber nicht beschränkt auf entgangene Gewinne. Y-cam Solutions Ltd haftet nicht für Folgeschäden, zufällige, besondere strafende oder indirekte Schäden, die sich aus oder im Zusammenhang mit der Fehlanwendung des Produkts, der Software oder der zugehörigen Ausrüstung oder im Zusammenhang damit oder der Verletzung von Patent-, Urheber-, Marken- oder anderen Rechten an geistigem Eigentum Dritter ergeben. Unter keinen Umständen haftet Y-cam Solutions Ltd für Schäden, unabhängig davon, ob sich diese aus einem Vertrag, Fahrlässigkeit, Garantie oder einer Verletzung eines Rechts des geistigen Eigentums ergeben, die höher als der Kaufpreis sind, der vom Käufer für die Produkte bezahlt wurde.

Y-cam Solutions Ltd lehnt insbesondere jede Haftung für Daten- oder Informationsverluste ab, die durch das Produkt verursacht wurden.

Anmerkung: Diese Garantie erstreckt sich nicht auf Y-cam Solutions Ltd Produkte, die von einem nicht autorisierten Auktionshaus gekauft wurden. Y-cam Solutions Ltd wird diese Geräte nicht ersetzen, unabhängig davon, ob sich das Produkt innerhalb oder außerhalb der Garantiezeit befindet.

Y-cam Solutions Ltd behält sich das Recht vor, diese eingeschränkte Hardware-Garantie ohne vorherige Ankündigung zu ändern.



Guida Veloce

Si consiglia caldamente di leggere per intero il Manuale Utente relativo al proprio modello per ottenere le migliori prestazioni dalla propria Y-cam. Il Manuale Utente si trova sul CD-Rom di installazione o può essere scaricato all'indirizzo [y-cam.com](http://www.y-cam.com). Si raccomanda vivamente di leggere l'intero manuale d'uso, così da sfruttare al meglio le funzionalità della Y-cam. Il manuale d'uso si trova dentro il CD-Rom d'installazione. Se non intendete impostare la Y-cam attraverso un router/modem, si prega di fare riferimento al manuale d'uso. I modelli di Y-cam possono essere leggermente diversi nella configurazione e nel design da quello di questa guida veloce, ma la guida vi fornirà comunque un'idea generale di come utilizzare la vostra videocamera.

Suggerimento: se si hanno difficoltà nell'accedere alla camera, o ad alcune impostazioni, potrebbe essere necessario spegnere e riaccendere l'Y-cam e/o il proprio router.

Se si verificano problemi con la Y-cam, potrebbe essere utile cercare una versione più aggiornata del manuale d'uso o del firmware della videocamera dal nostro sito: <http://www.y-cam.com>. Per ottenere assistenza diretta, consultate innanzitutto il rivenditore. Nel nostro sito: <http://www.y-cam.com> viene fornita assistenza completa.

Avvertenza

Non mettete la Y-cam vicino a fonti di calore

Non smontate la Y-cam

Non mettete la Y-cam in luoghi troppo umidi

Usare solamente l'adattatore di corrente fornito in dotazione, oppure le sostituzioni ufficiali dell'adattatore di corrente Y-cam. Assicurarsi di utilizzare l'adattatore di corrente corretto per la propria videocamera - modelli differenti richiedono differenti adattatori di corrente.

Salvo se diversamente specificato, le videocamere Y-cam devono essere utilizzate solamente all'interno.

Salvo se diversamente specificato, tenere l'Y-cam lontano dall'acqua. In caso l'Y-cam si bagni, spegnerla immediatamente.

Connessione della Y-cam alla vostra rete

Per l'installazione iniziale della Y-cam, è necessario avere un personal computer o un computer Mac e, una volta che la videocamera è configurata, la Y-cam può essere utilizzata in modo indipendente senza dover essere connessa ad un computer.

Utilizzare il cavo di rete in dotazione, collegare un'estremità al proprio router/modem (rete locale), e l'altra estremità all'Y-cam. Collegare l'adattatore di corrente alla porta di alimentazione sull'Y-cam e l'altra estremità alla presa di corrente, e accendere. Sarà poi necessario utilizzare un computer connesso alla rete locale per completare l'installazione.

Istruzioni per installazione su PC

Inserite il CD-Rom d'installazione. Trovate il fascicolo "Microsoft Windows" sul disco e aprite il programma "Y-cam Setup for Windows". Il software d'installazione della Y-cam verrà quindi installato e aggiungerà un'icona di collegamento sul vostro desktop per aprire il software.

Cliccare due volte la nuova icona Y-cam Setup sul desktop per avviare il programma. Il programma cercherà la/le videocamera/e connessa/e alla vostra rete locale e mostrerà quella che trova. Usate questo programma ogni volta che avrete bisogno di trovare la vostra videocamera nella vostra rete locale – per vedere le immagini o per cambiare le impostazioni.

A ciascuna videocamera collegata e trovata sulla propria rete locale sarà assegnato un indirizzo IP interno e verrà visualizzato.

Vedasi Fig.1

Selezionate la videocamera che volete connettere e cliccate su "Open". Si aprirà la pagina iniziale della videocamera in una nuova finestra del browser.

Istruzioni per l'installazione su computer Mac

Inserite il CD-Rom d'installazione. Trovate il fascicolo "Apple Mac OS" sul disco e aprite il programma "Y-cam.app".

Il programma cercherà la/le videocamera/e connessa/e alla vostra rete locale e mostrerà quella che trova. Usate questo programma ogni volta che avrete bisogno di trovare la vostra videocamera nella vostra rete locale – per vedere le immagini o per cambiare le impostazioni.

Ognuna delle videocamere connesse avrà un suo indirizzo IP interno ad essa assegnato e che verrà quindi visualizzato.

Vedasi Fig.2

Selezionate la videocamera che volete connettere e cliccate su "Open". Ciò aprirà l'Homepage della videocamera in una finestra browser web.



Consigli per l'installazione

- Se non viene visualizzato alcun dettaglio della videocamera in Y-cam Setup, attendere qualche minuto, e poi provare a cliccare "Aggiorna" per cercare nuovamente la propria rete. Se la videocamera non viene ancora trovata, assicurarsi che la videocamera sia collegata al proprio ROUTER e non direttamente al computer, e che sia accesa. Poi cliccare "Aggiorna".
- Nella barra dell'indirizzo del proprio browser web, vi sarà un indirizzo IP (simile a <http://192.168.0.3>). Questo è l'indirizzo IP interno della propria videocamera. È possibile accedere alla propria videocamera in qualsiasi momento a questo indirizzo web quando il computer che si sta utilizzando è connesso alla propria rete locale o al sistema wireless wifi.
- A seconda delle impostazioni del proprio router, e di quelle di altri dispositivi sulla rete, l'indirizzo IP interno della propria videocamera potrebbe cambiare di tanto in tanto. Se non si è mai avuto bisogno di ricontrollare il proprio indirizzo IP interno, riavviare il programma Y-cam Setup.
- Se state cercando di vedere le immagini dalla vostra Y-cam per la prima volta, il vostro browser potrebbe chiedervi d'installare o permettere un "ActiveX Control", oppure di permettere o installare un controllo QuickTime o Flash. Cliccate sulla barra che appare in alto sul browser o sulla finestra a comparsa e cliccate su "Installa" o "Permetti", quindi seguite le istruzioni che appariranno sullo schermo. Di norma dovrete installare o autorizzare questo controllo solamente una volta.

Visione in diretta dalla Homepage (pagina iniziale) [Live View]

Cliccate su "Live View" dalla pagina iniziale della videocamera. [Vedasi Fig.3](#)

Il nome utente e la password predefinita per tutte le videocamere Y-cam è:

Utente : admin

Password : 1234

Dovreste ora essere in grado di vedere le immagini in diretta.

Configurazione delle impostazioni

Cliccate sulla parola "Wizard" nell'angolo in alto a destra per iniziare il processo d'impostazione guidata della videocamera. Seguite le istruzioni di base che vedrete sullo schermo.

Se si intende impostare la propria videocamera per connetterla alla propria rete wireless / WiFi, sarà necessario conoscere la password di accesso alla rete wireless (se presente) che si utilizza.

La maggior parte delle impostazioni che questa videocamera offre nell'installazione guidata andranno normalmente bene per l'utente standard e dovrebbero aiutarvi ad impostare la vostra videocamera ad un livello di base. Una volta che l'impostazione è completata, chiudete il programma guidato e il vostro browser, e usate il software d'impostazione della Y-Cam nuovamente per cercare la vostra videocamera nella vostra rete. Ora la videocamera è pienamente funzionante sulla propria rete locale, ed è pronta per l'uso.

Per informazioni sulle impostazioni più avanzate, si prega di leggere il manuale d'uso fornito con il Y-cam CD-Rom d'installazione.





Garanzia limitata sull'hardware

Con la presente garanzia limitata sull'hardware, Y-cam Solutions Ltd garantisce all'acquirente originale una garanzia di 12 mesi (1 anno) dalla data d'acquisto (garanzia LED a infrarossi limitata a 8000 ore di utilizzo) sulla webcam allegata per quanto riguarda difetti relativi a materiali, produzione e progettazione.

Se nel periodo di copertura della garanzia il sopraccitato prodotto presenterà difetti relativi a materiali, produzione o progettazione, l'esclusiva responsabilità è da attribuirsi a Y-cam Solutions Ltd. A discrezione di Y-cam Solutions Ltd, il prodotto potrà essere riparato o sostituito con la stessa o successiva versione che svolga essenzialmente le stesse funzioni dell'unità sostituita.

La presente garanzia non copre i danni da attribuire a normale usura e rottura, deterioramento, assenza di manutenzione, installazione o riparazione non corretta.

La presente garanzia non copre i danni causati accidentalmente o da utilizzo improprio, installazione non corretta o condizioni ambientali non conformi, incluso un sovraccarico di corrente, danni causati da esposizione a acqua o calore.

La presente garanzia è da considerarsi nulla se il prodotto viene manomesso o alterato in qualsiasi modo. Se il prodotto sarà installato all'aperto, in ambienti polverosi, umidi o che presentino condizioni avverse, dovrà essere adeguatamente protetto.

Fatto salvo per i casi sopraccitati, in nessun caso Y-cam Solutions Ltd si assumerà alcuna responsabilità nei confronti dell'acquirente o di terzi per eventuali richieste, perdite o danni di qualsiasi tipo, anche se Y-cam Solutions Ltd è stata informata di tali danni, inclusi, ma non limitati, a perdite di profitto. Y-cam Solutions Ltd non sarà responsabile per danni conseguenti, accidentali, specifici o indiretti derivanti da o in relazione all'incapacità di utilizzare il prodotto, il software o attrezzature ad esso connesse o utilizzati in relazione ad essa, la violazione di eventuali brevetti, copyright, marchi o altri diritti relativi alla proprietà intellettuale di terzi. In nessun caso Y-cam Solutions Ltd sarà responsabile per danni derivanti da contratto, negligenza, garanzia o violazione di qualsiasi diritto relativo alla proprietà intellettuale, che superino il prezzo d'acquisto corrisposto dall'acquirente per il prodotto.

Y-cam Solutions Ltd non si assume in particolare alcuna responsabilità per eventuali perdite di dati o di informazioni causate dal prodotto.

Nota: La presente garanzia non copre i prodotti Y-cam Solutions Ltd se acquistati da un rivenditore non autorizzato. Y-cam Solutions Ltd non provvederà a sostituire tali unità, a prescindere dal fatto che questi siano o meno coperti da garanzia.

La presente garanzia limitata sull'hardware può essere soggetta senza previa notifica a modifica da parte di Y-cam Solutions Ltd.



Guía de inicio rápido

Se recomienda que lea por completo el manual del usuario para su modelo para obtener el máximo provecho de su Y-cam. El manual del usuario puede encontrarse en el CD-Rom de configuración o descargarse de [y-cam.com](http://www.y-cam.com). Se recomienda que lea por completo el manual del usuario para obtener el mayor provecho de su Y-cam. El manual del usuario puede encontrarse en el CD-ROM de configuración. Si no configura su Y-cam mediante un router/modem, consulte el manual del usuario. Los diversos modelos de Y-cam pueden variar ligeramente en su estructura y diseño comparado con esta guía de inicio rápido, pero ésta le ofrece una visión general sobre el uso de su cámara.

Recomendación: Si experimenta dificultades para acceder a la cámara o con cierta configuración, puede ser necesario apagar y volver a encender la Y-cam y/o su router.

Si tiene problemas con su Y-cam, puede ser útil comprobar si existen versiones actualizadas del manual o del firmware de la cámara en nuestro sitio web: <http://www.y-cam.com>. Para obtener ayuda, consulte siempre en primer lugar a su vendedor. Y-cam dispone de una completa sección de asistencia y ayuda en nuestro sitio web: <http://www.y-cam.com>

Advertencia

No ponga la Y-cam cerca de fuentes de calor

No desmonte la Y-cam

No ponga la Y-cam en entornos con mucha humedad

Use exclusivamente el adaptador de alimentación incluido, o recambios oficiales de adaptador de alimentación Y-cam.

Asegúrese de usar el adaptador de alimentación correcto para su cámara - los distintos modelos precisan de distintos adaptadores de alimentación.

Salvo si se especifica, las cámaras Y-cam solamente deben usarse en interiores.

Salvo si se especifica, mantenga la cámara Y-cam alejada del agua. Si la Y-cam se moja, apáguela de inmediato.

Conexión de una Y-cam a su red

Es necesario un PC o Mac para la configuración de una Y-cam; solamente cuando la cámara esté configurada, puede usarse la Y-cam sin conectarla a un ordenador.

Usando el cable de red incluido, conecte un extremo a su router/módem (su red local), y el otro extremo a la Y-cam. Conecte el adaptador de alimentación al puerto de alimentación de la Y-cam y el otro extremo a una toma de corriente, y active la alimentación. Después debe usar un ordenador conectado a esta red local para completar la instalación.

Instrucciones de configuración para PC

Introduzca el CD-.ROM de configuración. Localice la carpeta "Microsoft Windows" en el disco y abra el programa "Y-cam Setup for Windows". Esto instalará el software de configuración de la Y-cam y pondrá un acceso directo al mismo en el escritorio.

Pulse dos veces el icono de Y-cam Setup en su escritorio para ejecutar el programa. El programa buscará la(s) cámara(s) conectada(s) a su red local y mostrará todas las que encuentre. Use este programa siempre que necesite localizar su cámara en su red local – para verla o para cambiar su configuración.

Cada cámara conectada y localizada en su red local tendrá una dirección IP interna asignada, que se mostrará. **Ver Fig. 1**

Seleccione la cámara con la que quiera conectar y pulse "Open". Abrirá la página de inicio de la cámara en una nueva ventana del navegador.

Instrucciones de configuración para Mac

Introduzca el CD-.ROM de configuración. Localice la carpeta "Apple Mac OS" en el disco y abra el programa "Y-cam.app".

El programa buscará la(s) cámara(s) conectada(s) a su red local y mostrará todas las que encuentre. Use este programa siempre que necesite localizar su cámara en su red local – para verla o para cambiar su configuración.

Cada cámara conectada tendrá una dirección IP interna asignada, que se mostrará. **Ver Fig. 2**

Seleccione la cámara con la que quiera conectar y pulse "Open". Abrirá la Homepage de cámaras en una nueva ventana del navegador.



Recomendaciones de configuración

- Si no se muestran detalles de la cámara en Y-cam Setup, espere unos minutos, y pruebe a pulsar en “Actualizar” para buscar de nuevo en su red. Si sigue sin encontrar su cámara, asegúrese de que la cámara esté conectada a su ROUTER y no a su ordenador directamente, y de que esté encendida. Pulse a continuación “Actualizar”.
- En la barra de direcciones de su navegador web aparecerá una dirección IP (parecida a <http://192.168.0.3>). Ésta es la dirección IP interna de su cámara. Puede acceder a su cámara en cualquier momento en esta dirección cuando el ordenador que esté usando esté conectado a su red local o sistema inalámbrico wifi.
- Según la configuración de su router, así como otros dispositivos de la red, la dirección IP interna de la cámara puede cambiar con el tiempo. Si debe volver a comprobar la dirección IP interna, vuelva a ejecutar el programa Y-cam Setup.
- Si está intentando ver la Y-cam por primera vez, su explorador puede solicitarle que instale o permita el acceso a un “Control ActiveX” o que le permita instalar un controlador QuickTime o Flash. Pulse en la barra que aparece en la parte superior del explorador o en la ventana emergente y pulse “Instalar” o “Permitir”, y siga las instrucciones en pantalla. Normalmente sólo necesita instalar o permitir este control una vez.

Visionado a tiempo real de la página de inicio

Desde la página de inicio de su cámara, pulse en “Live View”. **Ver Fig. 3**

El nombre de usuario y clave por defecto de todas las cámaras Y-cam es:

Nombre de usuario: admin

Clave: 1234

Ahora debería estar viendo su cámara en directo.

Configuración de los valores de la cámara

Pulse en la palabra “Wizard” en la esquina superior derecha para iniciar el proceso de configuración de la cámara. Aparecerá la ventana emergente del asistente. Siga las instrucciones en pantalla.

Si desea configurar su cámara para conectar con su red inalámbrica / wifi, debe conocer la clave de acceso inalámbrico (si existe) que usa para acceder a la wifi.

La mayoría de configuraciones que ofrece la cámara durante este asistente serán adecuadas para un usuario normal y pueden ayudarle a configurar la cámara de forma básica. Cuando haya terminado, cierre el asistente y el navegador, y use de nuevo el software Y-cam Setup para buscar y localizar su cámara en la red. Ahora su cámara está totalmente operativa en su red local y está lista para usarse.

Para una configuración más avanzada de su cámara, se le recomienda leer el manual del usuario que puede encontrar en el CD-ROM de configuración.



Garantía limitada del hardware

Y-cam Solutions Ltd. garantiza al comprador original, con esta garantía limitada de hardware, que la cámara de video por Internet incluida Y-cam está libre de defectos de materiales, manufacturafabricación y diseño durante 12 meses (1 año) desde la fecha de compra (LED infrarrojos limitados a 8000 horas de uso).

Si el producto mencionado anteriormente tiene averías durante el periodo de garantía por un defecto de materiales, manufactura fabricación o diseño, la responsabilidad en exclusiva es de Y-Cam Solutions Ltd. A discreción de Y-cam Solutions Ltd., el producto será reparado o cambiado por el mismo uno igual, o por una versión posterior que realice de forma sustancial la misma función que la unidad reemplazada.

Esta garantía no cubre ningún daño atribuible al desgaste normal, deterioro, mantenimiento defectuoso, instalación o reparación reparaciones incorrectas.

Esta garantía no incluye daños provocados por una mala manipulación voluntaria o accidental, instalación incorrecta ni condiciones que incluyan, sin limitación, a subidas de tensión, daños por agua y exposición al calor. Esta garantía queda nula si el producto se sabotea o altera de cualquier modo. Si el producto debe usarse en exteriores o en condiciones de polvo, humedad, u otros entornos hostiles, debe protegerse adecuadamente.

Salvo con las soluciones exclusivas establecidas anteriormente, en ningún caso Y-cam Solutions Ltd. tendrá responsabilidad alguna con el comprador o terceros respecto a reclamaciones, pérdidas o daños de cualquier tipo, aunque Y-can Solutions Ltd. haya sido advertida de la posibilidad de dichos daños, incluyendo pero no limitados a la pérdida de beneficios. Y-cam Solutions Ltd. no será responsable por daños consiguientes, incidentes, de punición especial ni indirectos producidos por o vinculados a la incapacidad de usar el producto, software o equipo aquí descrito o si se utiliza vinculado con la infracción de patente, copyright, marca comercial o cualquier otro derecho de propiedad intelectual de terceros. En ningún caso será Y-cam Solutions Ltd. responsable por daños, tanto si se producen debidos a contrato, negligencia, garantía o incumplimiento de derechos de propiedad intelectual, salvo por el precio de compra pagado por el comprador de los productos.

Y-cam Solutions Ltd. rechaza explícitamente cualquier responsabilidad por la pérdida de datos o de información provocada por el producto.

Nota: Esta garantía no cubre los productos de Y-cam Solutions Ltd. si se han adquirido en una casa de subastas no autorizada. Y-cam Solutions Ltd. no cambiará estas unidades sin importar si el producto está estuviese o no en garantía.

Esta garantía limitada del hardware puede estar sujeta a cambios sin previo aviso por parte de Y-cam Solutions Ltd.

Snelle Startgids

Het is sterk raadzaam de Gebruikshandleiding van uw model te lezen voor optimaal gebruik van uw Y-cam. de Gebruikshandleiding is te vinden op de Instelling CD-Rom, of te downloaden op www.y-cam.com. Het is sterk aanbevolen dat u de Gebruikershandleiding volledig leest, om het beste uit uw Y-cam te halen. U kan de Gebruikershandleiding vinden op de Installatie CD-Rom. Als u uw Y-cam niet installeert via een router/modem, gelieve de Gebruikershandleiding door te nemen. De Y-cam modellen kunnen lichtjes verschillen in layout en ontwerp, dan beschreven in deze Snelle Startgids, maar de informatie erin zal u een algemeen overzicht geven over hoe de camera te gebruiken.

Tip: Mocht u moeilijkheden ondervinden met toegang tot de camera of met bepaalde instellingen, dan kan het noodzakelijk zijn de Y-cam en/of uw router uit en weer in te schakelen.

Indien u problemen ondervindt met uw Y-cam, kan u onze website bezoeken: <http://www.y-cam.com> voor geupdate versies van de handleiding of van de firmware van de camera. Voor directe ondersteuning, gelieve eerst contact op te nemen met de winkel waar u het toestel gekocht heeft. Op onze website: <http://www.y-cam.com> kan u een uitgebreide ondersteunings-en hulpsectie vinden.

Waarschuwing

Plaats de Y-cam niet naast warmtebronnen.

Haal de Y-cam niet uit elkaar.

Plaats de Y-cam niet in een omgeving met een hoge vochtigheidsgraad.

Gebruik uitsluitend de meegeleverde Stroomadapter, of officiële Y-cam Stroomadapter vervangingen.

Zorg ervoor de juiste Stroomadapter voor uw camera te gebruiken - verschillende modellen vereisen verschillende Stroomadapters.

Y-cam camera's zijn uitsluitend bestemd voor gebruik binnenshuis, tenzij anders gespecificeerd.

Houd de Y-cam uit de buurt van water, tenzij anders gespecificeerd. Schakel de Y-cam onmiddellijk uit wanneer het nat raakt.

De Y-cam aansluiten op uw netwerk

Een PC of Mac is enkel nodig voor de begininstallatie van de Y-cam en eenmaal de camera geconfigureerd is, kan de Y-cam onafhankelijk gebruikt worden zonder aangesluiting op een computer.

Steek het ene einde van de meegeleverde Netwerkkabel in uw router/modem (uw lokaal netwerk) en het andere einde in de Y-cam. Sluit de Stroomadapter aan op de voedingspoort op de Y-cam, steek het andere einde in een stopcontact en schakel het apparaat in. U dient vervolgens een computer verbonden met dit lokale netwerk te gebruiken om de installatie af te ronden.

Installatieinstructies voor PC's

Voer de Installatie CD-Rom in. Lokaliseer de "Microsoft Windows" folder op de disk en open het programma "Y-cam Setup for Windows". De Installatiesoftware van de Y-cam zal geïnstalleerd worden en er zal een snelkoppeling naar de software op uw bureaublad geplaatst worden.

Dubbelklik op het nieuwe Y-Cam Setup icoontje op uw bureaublad om het programma te starten. Het programma zal zoeken naar de camera(s) die aangesloten zijn op uw lokaal netwerk en diegene die gevonden worden, zullen weergegeven worden. Gebruik dit programma iedere keer als u uw camera zoekt op uw lokaal netwerk – om het te bekijken of de instellingen ervan te wijzigen.

Elke camera verbonden met en gevonden op uw lokale netwerk zal een intern IP adres toegewezen hebben, dit adres staat aangegeven. [Zie Afb.1](#)

Selecteer de camera waarmee u een verbinding wilt maken en klik op "Open". De Homepage van die camera zal verschijnen in een nieuw venster van de webbrowser.

Installatieinstructies voor Mac's

Voer de Installatie CD-Rom in. Lokaliseer de "Apple Mac OS" folder op de disk en open het programma "Y-cam.app". Het programma zal zoeken naar de camera(s) die aangesloten zijn op uw lokaal netwerk en diegene die gevonden worden, zullen weergegeven worden. Gebruik dit programma iedere keer als u uw camera zoekt op uw lokaal netwerk – om het te bekijken of de instellingen ervan te wijzigen.

Iedere aangesloten camera krijgt een intern IP-adres toegewezen, dat weergegeven wordt. [Zie Afb.2](#)

Selecteer de camera waarmee u een verbinding wilt maken en klik op "Open". Hierdoor wordt de Homepage van de camera in een nieuw browservenster geopend.



Installatietips

- Als er geen cameradetails in Y-cam Setup worden weergegeven, dient u enkele minuten te wachten en vervolgens op "Verversen" te klikken om opnieuw door uw netwerk te zoeken. Als de camera nog steeds niet kan worden gevonden, dient u te controleren of uw camera is ingeschakeld en op uw ROUTER is aangesloten en niet direct op uw computer. Klik vervolgens op "Verversen".
- Er zal een IP adres (iets dergelijks als <http://192.168.0.3>) staan in de adresbalk van uw webbrowser. Dit is het interne IP adres van uw camera. U hebt op dit webadres op elk gewenst moment toegang tot uw camera wanneer de computer die u gebruikt verbonden is met uw lokale netwerk of draadloos WiFi systeem.
- Het interne IP adres van uw camera kan van tijd tot tijd veranderen, afhankelijk van uw routerinstelling en tevens andere apparatuur op het netwerk. U kunt het interne IP adres controleren door het Y-cam Setup programma opnieuw te openen.
- Als u de Y-cam voor de eerste keer bekijkt, kan het zijn dat uw browser u vraagt om "ActiveX Control" toe te laten of te installeren of om een QuickTime of Flash functie toe te laten of te installeren. Klik op de balk aan de bovenkant van de browser of op het pop-upvenster en klik op "Installeren" of "Toelaten" en volg de instructies op het scherm. Normalerweise dient u deze functie enkel één keer te installeren of toe te laten.

Homepage voor Live Bekijken [Live View]

Klik op "Live View" op de Homepage van uw camera. [Zie Afb.3](#)

De standaard gebruikersnaam en het wachtwoord voor al uw Y-cam camera's zijn:

Gebruikersnaam : admin
Wachtwoord : 1234

Nu kan u uw camera live bekijken.

De Cameraïnstellingen Configureren

Klik op het woord "Wizard" in de rechterbovenhoek om het installatieproces van de camera te starten. Het wizardvenster zal tevoorschijn komen. Volg de basisinstructies op het scherm.

Als u uw camera wilt instellen voor verbinding met uw draadloos / WiFi netwerk, dient u het draadloze toegangswachtwoord (indien actief) te kennen dat u gebruikt voor toegang tot uw WiFi.

De meeste standaardinstellingen die de camera biedt in deze wizard zijn normalerwijze voldoende voor de standaardgebruiker en helpen u uw camera te installeren op een basisniveau. Eenmaal dit voltooid is, sluit de Wizard en uw webbrowser en gebruik de Installatiesoftware van uw Y-cam opnieuw om uw camera op uw netwerk terug te vinden. Uw camera is nu volledig werkzaam op uw lokale netwerk en klaar voor gebruik.

Voor meer geavanceerde instellingen van uw camera, kan u de Gebruikershandleiding op de Installatie CD-Rom raadplegen.



Beperkte Hardwaregarantie

Y-cam Solutions Ltd garandeert de oorspronkelijke aankoper, met deze beperkte hardwaregarantie, dat de inbegrepen Y-cam Internet videocamera vrij zal zijn van defecten in materiaal, fabricage en ontwerp voor een periode van 12 maanden (1 jaar) vanaf de aankoopdatum (Infrarood LED's beperkt tot 8000 gebruiksuren).

Indien het bovengenoemde product tijdens de garantieperiode faalt wegens een defect in materiaal, fabricage of ontwerp, dan ligt de verantwoordelijkheid enkel bij Y-cam Solutions Ltd. Y-cam Solutions Ltd zal naar eigen keuze het product of repareren of vervangen door eenzelfde of latere versie die dezelfde functie uitvoert als het te vervangen product.

Deze garantie dekt geen enkele schade als gevolg van natuurlijke slijtage, verslechtering, incorrect onderhoud, verkeerde installatie of incorrecte reparatie.

Deze garantie dekt geen schade veroorzaakt door opzettelijk of incidenteel misbruik, onjuiste installatie of omgevingsomstandigheden waaronder, maar niet beperkt tot, stootspanning, waterschade en blootstelling aan hitte. Deze garantie komt te vervallen zodra het product op enige wijze wordt gesaboteerd of gemodificeerd. Het product dient toereikend te worden beschermd wanneer gebruikt buitenshuis of in stoffige, vochtige of andere schadelijke omgevingen.

Met uitzondering van de exclusieve oplossing hierboven bepaald, is Y-cam Solutions Ltd op geen enkele wijze aansprakelijk voor claims, verliezen of beschadigingen in welke vorm van de aankoper of een derde, zelfs als Y-cam Solutions Ltd op de hoogte was gesteld van de mogelijkheden op dergelijke schade waaronder, maar niet beperkt tot, winstverliezen. Y-cam Solutions Ltd kan niet aansprakelijk worden gesteld voor gevolgschade, incidentele schade, speciale schade door schuld of indirecte beschadigingen voortvloeiende uit of in verband met het niet in staat zijn het product zelf of de gerelateerde of in verband ermee gebruikte software of apparatuur te gebruiken, of de overtreding van patentrechten, auteursrechten, handelsmerkrechten of andere intellectuele eigendomsrechten van derden. In geen enkel geval kan de aansprakelijkheid van Y-cam Solutions Ltd, ongeacht op basis van contract, nalatigheid, garantie of overtreding van intellectuele eigendomsrechten, de aankoopprijs betaald door de aankoper van de producten overschrijden.

Y-cam Solutions Ltd kan in geen enkel geval en op geen enkele wijze aansprakelijk worden gesteld voor verlies van gegevens of verlies van informatie veroorzaakt door het product.

Opmerking: deze garantie dekt geen producten van Y-cam Solutions Ltd indien aangeschaft bij een ongeautoriseerd veilinghuis. Y-cam Solutions Ltd zal deze producten niet vervangen, ongeacht of het product binnen of buiten de garantie valt.

Deze beperkte hardwaregarantie kan zonder voorafgaande kennisgeving door Y-cam Solutions Ltd worden gewijzigd.





Free Technical Support is available for your Y-cam product at:
support.y-cam.com **helpdesk@y-cam.com**



Register your product for firmware and software updates at:
y-cam.com



Connect & discuss Y-cam with other Y-cam users:
y-cam.com/forum



Keep up to date with the latest Y-cam News on our blog:
y-cam.com/blog

Connect with Y-cam and get regular updates via social media:



facebook.com/ycamsolutions



twitter.com/ycamsolutions



Packaging made from recyclable materials. Product RoHS compliant. In a domestic environment, this product may cause radio interference in which case the user may be required to take adequate measures. Compliance is only assured by using the included power supply.

For more info visit: <http://www.y-cam.com/compliance>



Y-cam Solutions Ltd

Vision House, 3 Dee Road
Richmond, Surrey
TW9 2JN