

Diagram References

1 Appearance

- ① Call Button
- ② Nametag
- ③ Card Reading Area
- ④ Module-connecting Interface (Output)
- ⑤ Module-connecting Interface (Input)
- ⑥ Debugging Port

Note: The module-connecting interface is used to connect other function module, such as nametag module, keypad module, card reader module, etc. All these modules are known as sub module.

2 Terminal

- ① 485-: Module-connecting Interface (Input)
- ② 485+: Module-connecting Interface (Input)
- ③ 12V IN: Module-connecting Interface (Input)
- ④ GND: Module-connecting Interface (Input)
- ⑤ 485-: Module-connecting Interface (Output)
- ⑥ 485+: Module-connecting Interface (Output)
- ⑦ 12V IN: Module-connecting Interface (Output)
- ⑧ GND: Module-connecting Interface (Output)

3 Installation

Note: Video intercom module door station support one-module installation, two-module installation, three-module installation and more-than-three-module installation. Here takes three-module installation as an example.

Before You Start

- Tools that you need to prepare for installation: Drill(6), cross screw driver (PH1*150 mm), and gradienter.
- Make sure all the related equipment is power-off during the installation.
- Make sure you have configured the sub module address before installation. Valid sub module address range is 1 to 8. The No. should be unique for sub modules that connected to the same main unit. The sub module address and corresponding switch status is shown as the figure.

Sub Module Address	DIP 1	DIP 2	DIP 3	DIP 4	DIP 5	DIP 6	DIP 7	DIP 8
Module 1	ON	OFF	OFF	OFF	OFF	OFF	OFF	OFF
Module 2	OFF	ON	OFF	OFF	OFF	OFF	OFF	OFF
Module 3	ON	ON	OFF	OFF	OFF	OFF	OFF	OFF
Module 4	OFF	OFF	ON	OFF	OFF	OFF	OFF	OFF
Module 5	ON	OFF	ON	OFF	OFF	OFF	OFF	OFF
Module 6	OFF	ON	ON	OFF	OFF	OFF	OFF	OFF
Module 7	ON	ON	ON	OFF	OFF	OFF	OFF	OFF
Module 8	OFF	OFF	OFF	ON	OFF	OFF	OFF	OFF

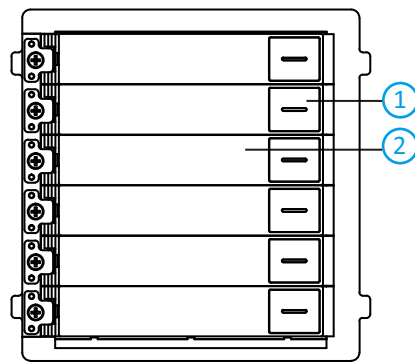
★ Three-Module Flush Mounting

1. Cave the installation hole, and pull the cable out.
Note: The suggested dimension of the installation hole is 321.8(W) × 108(H) × 45.5(D) mm. The suggested length of the cables left outside is 270 mm.
2. Select a cable entry and remove the plastic sheet. Route the cables through the gang box hole. Insert the gang box into the installation hole. Mark the gang box screw holes' position with a marker, and take out the gang box.
3. Drill 4 holes according to the marks on the wall, and insert the expansion sleeves into the screw holes. Fix the gang box with 4 expansion bolts.
4. Fill the gap between the gang box and wall with concrete or Silicone sealant. Remove the mounting ears with tool after concrete is dry.
5. Connect cables and insert the modules.
 - a. Connect Cable 1 and one end of Cable 2 to the corresponding interfaces of the main unit, then insert the main unit into the upper grid.
 - b. Connect the other end of Cable 2 to the input interface of Sub Module 1. Connect one end of Sub Module 1 and insert it into the middle grid.
 - c. Connect the other end of Cable 3 to the input interface of Sub Module 2. Insert it into the bottom grid.
6. Fix the cover and the main unit with 2 socket head cap screws by using a hexagon wrench.

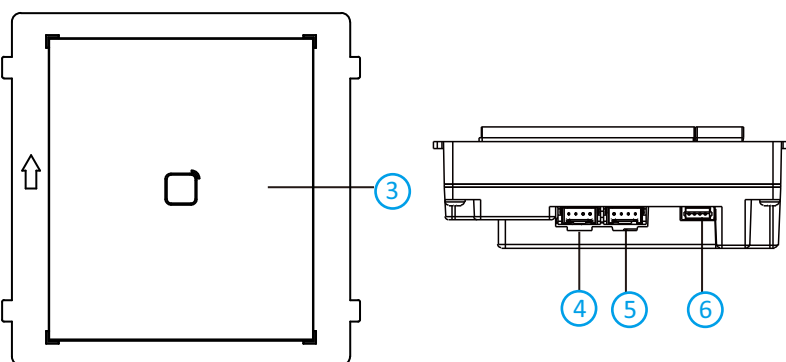
★ Surface Mounting with Protective Shield

1. Paste the installation sticker 1 onto the wall. Make sure the sticker is placed horizontally via measuring with the gradienter. Drill 4 holes according to the screw holes on the sticker.
Note: The suggested size of hole is 6(diameter) × 25(depth) mm. The suggested length of the cables left outside is 270 mm.
2. Remove the sticker and insert the expansion sleeves into the screw holes. Fix the mounting frame onto the wall with 4 expansion bolts.
3. Thread the module-connecting line across the thread holes of the frame. Pass the main unit connecting line across the thread hole to the top grid and connect the cables.
 - a. Connect the lines and module-connecting line 1 to the corresponding interfaces of the main unit, then place the main unit into the upper grid.
 - b. Connect the other end of the module-connecting line 1 to the input interface of the sub modules via module-connecting line 2.
 - c. Organize the cables with cable tie in the package.
4. Insert the modules into the frame after wiring. The main unit must be placed in the top grid.
5. Use the hexagon wrench in the package to fix the cover onto the frame.

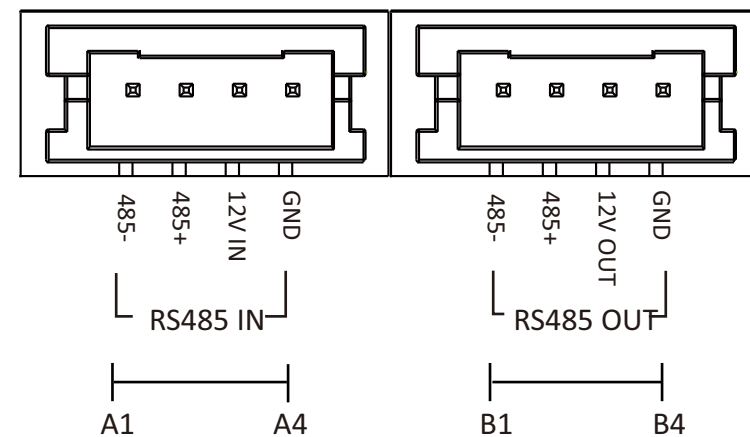
Nametag Module



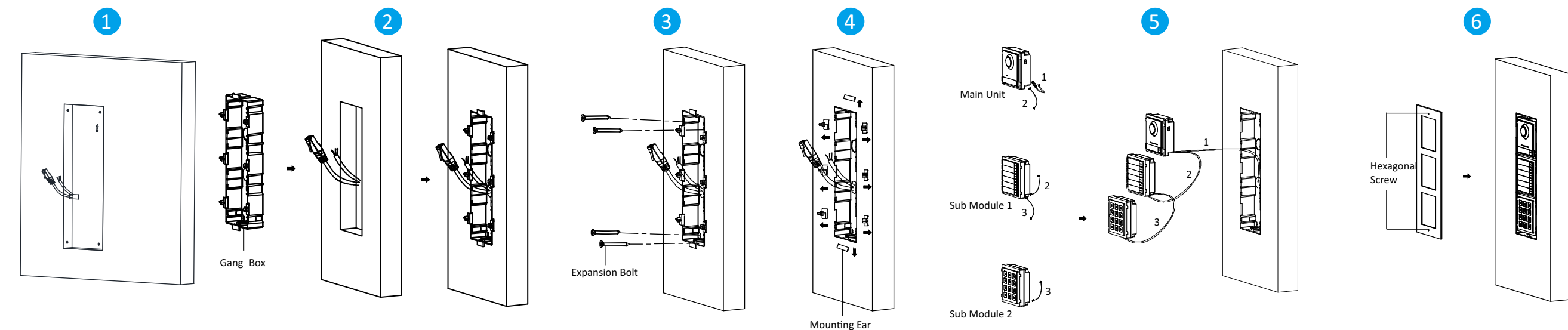
Card Reader Module



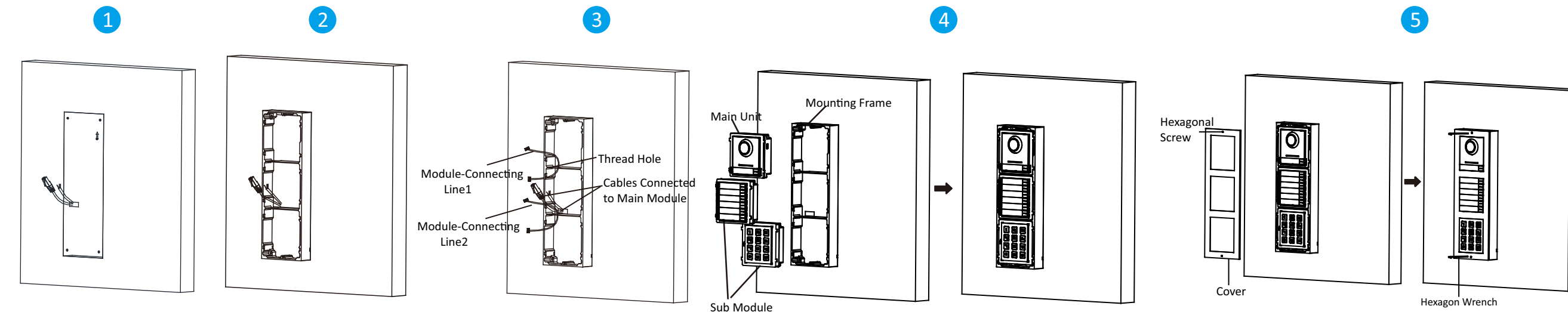
2



3



3



ANGOL
Ábra jelölései

1. Kinézet

Megjegyzés: A modulszatlakozó az egyéb funkciómodulok (pl. névcímmodul, billentyűzetmodul, kártyaolvasó modul stb.) csatlakoztatásához használatos. Ezeket a modulokat almoduloknak nevezzük.

2. Csatlakozó

Megjegyzés: A huzalozás leírása a használati útmutatóban leírtakra hivatkozik.

3. Telepítés

Megjegyzés: A videó-kaputefelnyitómóduljának ajtóállómása egy modulos, kétmodulos, hárommodulos vagy három modulú meghaladó telepítéset tesz lehetővé. Az alábbi példák egy hárommodulos telepítést szemléltet.

Mielőtt belezdök:

- Szerszámok, amelyekre a telepítés során szüksége lesz: Fűrészgép (ø6), csillagszavarhúzó (PH1*150 mm) és vízmérték.
- A telepítés előtt ellenőrizze, hogy az összes kapcsolódó berendezés ki van-e kapcsolva.
- A telepítés előtt ellenőrizze, hogy konfigurálta-e az almodul címét. Az érvényes almodulok 1-től 8-ig terjednek. Az ugyanahhoz a főegységhez csatlakozó almodulok számnak egyéneknek kell lennie. Az almodulok címének és a hozzájuk tartozó kábelkötések állapotának az ellenőrzését az Ábra mutatja.

★ Hárommodulos síkba szerelés

- Vésse ki a telepítési úreget, és húzza ki a kábelt.
- Megjegyzés: Az úreg javassól mérete: 321,8 mm (szélesség) × 108 mm (magasság) × 45,5 mm (mélység). A vezetékke javassól hossza a lyukon kívül 270 mm.
- Vállassza ki a vezeték bemenetét, és távolítsa el a műanyag borítást. Bújtsassa át a vezetékeket a kötődoboz nyílásán. Illeszse be a kötődobozt a telepítés számára vésett úregbe. Jelölje meg a csavaroknak szánt lyukak pozícióját egy filctollal, majd vegye ki a kötődobozt.
- A falon látható jelések alapján furjón 4 lyukat, és illeszse be a dübeleket a csavaroknak szánt lyukakba. Rögzítse a kötődobozt 4 csavarral.
- Töltse fel a kötődoboz és a fal közötti rést beton vagy szilikon tömítőanyaggal. Távolítsa el a szerelőfűleket egy szerszámmal, amikor a beton megkötött.
- Kösse össze a kábeleket, és illeszse be a modulokat.
- Csatlakozassa az 1. vezetékét és a 2. vezeték egyik végét a főegység megfelelő csatlakozójához, majd illeszse be a főegységet a felső cellába.
- Csatlakoztassa a 2. vezeték másik végét az 1. almodul bemeneti csatlakozójához. Csatlakoztassa az 1. almodul egyik végét, majd illeszse be a középső cellába.
- Csatlakoztassa a 3. vezeték másik végét a 2. részmodul bemeneti csatlakozójához. Illeszse be az alsó cellába.
- Egy hatszögletű csavarokocslat használva rögzítse a borítást és a főegységet 2 hatlapfejű csavarral.

★ Hárommodulos felületei felszerelés

- Ragasza fel az 1. telepítési matricát a falra. Egy vízmérték segítségével ellenőrizze, hogy a matrica vízszintesen van-e felragasztva. Furjón 4 lyukat a matricán feltüntetett csavarlyukakkal.
- Megjegyzés: A lyuk javassól mérete: 6 mm (átmérő) × 25 mm (mélység). A vezetékke javassól hossza a lyukon kívül: 270 mm.
- Távolítsa el a matricát, majd illeszse be a dübeleket a csavaroknak szánt lyukakba. Rögzítse a szerelőkeretet a falra 4 csavarral.
- Fűzze át a modulszatlakozó vezetékét a keret furatán. Fűzze be a főegységhez csatlakozó vezetékét a furaton keresztül a felső cellába, majd kapcsolja össze a vezetékeket.
- Fűzze át a modulszatlakozó vezetékét a keret furatán. Fűzze be a főegységhez csatlakozó vezetékét a furaton keresztül a felső cellába, majd illeszse be az 1. modulszatlakozó vezetékét a főegység megfelelő csatlakozójához, majd helyezze a főegységet a felső cellába.
- Csatlakoztassa az 1. modulszatlakozó vezetékét a felső cellába a modulszatlakozó vezeték másik végét a részmodulok bemeneti csatlakozójához a 2. modulszatlakozó vezeték segítségével.
- Rendezze el a vezetékeket a csomagban található kábelköteggel.
- Huzalozás után illeszse be a modulokat a keretbe. A főegységet a felső cellába kell helyezni.
- A csomagban található hatszögletű csavarokkal rögzítse a borítást a kerethez.

SLOVENČINA

Referenčné schémy

1. Vzhľad

Poznámka: Rozhranie na pripojenie modulu sa používa na pripojenie modulu s inou funkciou, napríklad modulú menovky, modulú klávesnice, modulú čítačky kariet, atď. Všetkým týmto modulom hovorme podriadené moduly.

2. Svorkovnica

3. Montáž

Poznámka: Modul videotelefónu na dverových stanici podporuje zostavu s jedným modulom, zostavu s dvomi modulmi, zariadenie s tromi modulmi a zostavu s viac ako tromi modulmi. Tu ako príklad uvádzame zostavu s tromi modulmi.

Skôr, ako začnete

- Nástroje, ktoré potrebujete, keď sa pripravujete na montáž: Vrták (6), krížový skrutkovač (PH 1 x 150 mm) a vodováha.
- Počas montáže dbajte na to, aby všetký súvisiace zariadenia boli odpojené od napájania.
- Pred montážou skontrolujte, či máte nakonfigurované adresy podriadených modulov. Platné adresy podriadených modulov sú v rozsahu od 1 do 8. Toto číslo musí byť každým podriadeným modulom, ktorý je pripojený k tej istej základnej jednotke. Adresy podriadeného modulu a jej zodpovedajúci stav prepínača sú zobrazené na obrázku.

★ Montáž do ometky, s tromi modulmi

- Vyhĺbte montážnu priebehniu vytlahnie káble von.
- Poznámka: Odporúčané rozpery montážnej priebehniu sú 321,8 (šírka) × 108 (výška) × 45,5 (hĺbka) mm. Odporúčaná dĺžka káblov ponechaných vonku je 270 mm.
- Vyberte koncovku kábla a zlozte z neho plastový kryt. Prevlečte tieto káble cez otvor v gangovej skrinke. Vložte gangovú skrinku do montážnej priebehniu. Popisovacomí si označe polohy otvorov na skrinkeý na gangovej skrinke a gangovú skrinku vyberte von.
- Vyvrťajte 4 otvory podľa značiek na stene a do otvorov na skrinke vložte expanzné hmoždinky. Pripievnte gangovú skrinku pomocou 4 expanzných skrutiek.
- Medzera medzi gangovou skrinou a stenou vyplňte maltou alebo silikónovým tmelom. Po zaschnutí malty odstráňte ostrejšie úksy pomocou vhodného nástroja.
- Pripojte káble a zasuňte moduly.
- Pripojte kábel č. 1 a jeden z koncov kábla č. 2 k zodpovedajúcim rozhraniam na hlavnej jednotke, potom zasuňte hlavnú jednotku do hornej mriežky.
- Pripojte druhý koniec kábla č. 2 k vstupnému rozhraniu podriadeného modulu č. 1. Pripojte jeden koniec kábla č. 3 k vstupnému rozhraniu podriadeného modulu č. 1 a zasuňte ho do prostrednej mriežky.
- Pripojte druhý koniec kábla č. 3 k vstupnému rozhraniu podriadeného modulu č. 2. Zasuňte ho do dolnej mriežky.
- Pomocou matčiového kľúča pripievnte kryt a hlavnú jednotku 2 skrutkami so šesťhrannou hlavou do príslušných otvorov.

★ Povrchová montáž s ochranným štítom

- Prevlečte montážnu nálepku č. 1 na stenu. Pomocou vodováhy si overte, že je nálepka umiestnená správne vodovorne. Vyvrťajte 4 otvory podľa otvorov na skrinkeý vyznačených na nálepke.
- Poznámka: Odporúčaná veľkosť otvoru je 6 (priemer) × 25 (hĺbka) mm. Odporúčaná dĺžka káblov ponechaných vonku je 270 mm.
- Odstráňte nálepku a do otvorov na skrinke vložte expanzné hmoždinky. Pripievnte montážny rám na stenu pomocou 4 expanzných skrutiek.
- Prevlečte vodič na pripojenie modulov cez otvory vyvrátene v ráme. Vodič na pripojenie hlavnej jednotky prevlečte cez otvor vyvrátene v ráme do hornej mriežky a pripojte káble.
 - Posledný prevlečený kábel a vodič na pripojenie modulov č. 1 pripojte k zodpovedajúcim rozhraniam na hlavnej jednotke, potom vložte hlavnú jednotku do hornej mriežky.
 - Druhý koniec vodiča na pripojenie modulov č. 1 pripojte k vstupnému rozhraniu podriadených modulov. Podriadené moduly pripojte vodičom na pripojenie modulov č. 2.
 - Usporiadajte káble pomocou pútky na káble, ktoré nájdete v balení.
- Zasuňte do rámu najskôr vodiča a potom moduly. Hlavnú jednotka sa musí nachádzať v hornej mriežke.
- Pomocou šesťhranného matčiového kľúča, ktorý nájdete v balení, pripievnte na rám kryt.

ROMANA

Referințe diagramă

1. Aspect

Notă: Interfața de conectare a modului este utilizată pentru conectarea unui alt modul funcțional, cum ar fi modulul numetaj, modulul tastaturii, modulul cititor de carduri etc. Toate aceste module sunt cunoscute ca module secundare.

2. Terminal

Notă: Descrierea cablajului se referă la manualul de utilizare.

3. Instalarea

Notă: Stația de uși a modului de telecomunicare video acceptă instalarea cu unul sau doi module, instalarea cu două module, instalarea cu trei module și mai mult de trei module. Aceste este nevoie de exemplu precum este instalarea cu trei module.

Inainte de a începe:

- Instrumente de care aveți nevoie pentru a vă pregăti pentru instalare: Burghiu (ø6), surubelniță în cruce (PH1 *150 mm), și gradient.
- Asigurați-vă că toate echipamentele aferente sunt oprite în timpul instalării.
- Asigurați-vă că ai configura adresa modulului secundar înainte de instalare. Intervalul valabil de adresă a modulului secundar este de la 1 la 8. Nr. ar trebui să fie unic pentru modulele secundare care s-au conectat la aceeași unitate principală. Adresa modulului secundar și starea comutatorului coprespunzător sunt prezentate ca în figură.

★ Montare în trei canale

- Scobiți gaura de instalare și trageți cablul afară.
- Notă: Dimensiunea sugerată a orificiului de instalare este 321,8 (G) × 108 (H) × 45,5 (D) mm. Lungimea sugerată a cablurilor lăstate în exterior este de 270 mm.
- Selectați o intrare de cablu și scoateți foaia de plastic. Ruțați cablurile prin orificiul cutiei pentru montaj îngropat. Introduceți cutia pentru montaj îngropat în orificiul de instalare. Marcați poziția orificiilor surubului cutiei pentru montaj îngropat cu un marker și scoateți cutia pentru montaj îngropat.
- Forați 4 găuri conform marcajeilor de pe perete și introduceți mâncelile de expansiune în orificiile suruburilor. Fixați cutia pentru montaj îngropat cu 4 suruburi de expansiune.
- Umpleți golul dintre cutia pentru montaj îngropat și perete cu beton sau sigilant siliconic. Îndepărtați urechile de montare cu instrumentul după ce betonul s-a uscat.
- Conectați cablurile și introduceți modulele.
 - Conectați cablul 1 și un capăt al cablului 2 la interfețele copresunzătoare ale unității principale, apoi introduceți unitatea principală în rețeaua superioară.
 - Conectați celălalt capăt al cablului 2 la interfața de intrare a modulului secundar 1. Conectați un capăt al modulului secundar 1 și introduceți-l în grila din mijloc.
 - Conectați celălalt capăt al cablului 3 la interfața de intrare a modulului secundar 2. Introduceți-l în grila de jos.
- Fixați capacul și unitatea principală cu 2 suruburi cu cap de cheie frontală cu ajutorul unei chei hexagonale.

★ Montare pe suprafețe cu trei module

- Lipiiți autocolantul de instalare 1 pe perete. Asigurați-vă că autocolantul este așezat orizontal prin măsurarea cu gradientul. Forțați 4 găuri în funcție de orificiile suruburilor de pe autocolant.
- Notă: Dimensiunea sugerată a orificiului de instalare este 6 (diametru) × 25 (adâncimea) mm. Lungimea sugerată a cablurilor lăstate în exterior este de 270 mm.
- Scoateți autocolantul și introduceți mâncelile de expansiune în orificiile suruburilor. Fixați cadrul de fixare pe perete cu 4 suruburi de expansiune.
- Filetați linia de conectare a modului pe orificiile filetului cadrului. Treceți linia de conectare a unității principale de-a lungul orificiului firului la grila superioară și conectați cablurile.
- Conectați cablul 1 și linia de conectare a modului 2 la interfețele copresunzătoare ale unității principale, apoi plasați unitatea principală în grila superioară.
- Conectați celălalt capăt al liniilor de conectare a modului 1 la interfața de intrare a modului secundare prin intermediul liniei 2 de conectare a modulelor.
- Organizați cablurile cu legătura de cablu din ambalaj.
- Introduceți modulele în cadrul după cablare. Unitatea principală trebuie plasată în grila superioară.
- Folosiți cheia hexagonală din ambalaj pentru a fixa capacul pe cadru.

ΕΛΛΗΝΙΚΑ

Αναφορές διαγραμμάτων

1. Εμφάνιση

Fig.1: Η διαπερή σύνδεσης μονάδας χρησιμοποιείται για τη σύνδεση άλλων μονάδων λειτουργίας, όπως μονάδα επέταξης οχήματος, μονάδα ηλεκτρολογία, μονάδα σινοτικής ανάγνωσης καρτών κ.λπ. Κάθε αυτές οι μονάδες είναι γνωστές ως δευτερεύουσες μονάδες.

2. Τερματικό

Σημείωση: Η περιγραφή καλωδίωσης αναφέρεται στο Εγχειρίδιο χρήσης.

3. Εγκατάσταση

Fig.1: Η εγκατάσταση σταθμός πάρτας μονάδας ενδοκοινωνιακής βίντεο, εγκατάσταση μίας μονάδας, εγκατάσταση δύο μονάδων, εγκατάσταση τριών μονάδων και εγκατάσταση περισσοτέρων από τριών μονάδων. Στη συγκεκριμένη περίπτωση χρησιμοποιείται ως παράδειγμα η εγκατάσταση τριών μονάδων.

Πριν ξεκινήσετε:

- Εργαλεία με τα οποία χρειάζεστε για την εγκατάσταση: Τρυπάνι (ø6), σταυροσκαλίδι (PH1 *150 mm) και αλφάδι.
- Βεβαιωθείτε ότι όλες ο σχετικές εξοπλισμένες είναι απενεργοποιημένες κατά τη διάρκεια της εγκατάστασης.
- Βεβαιωθείτε ότι έχετε ρυθμίσει τη διεύθυνση της δευτερεύουσας μονάδας πριν από την εγκατάσταση. Το έγκυρο εύρος διεύθυνσεων για τη δευτερεύουσα μονάδα είναι 1 έως 8. Ο αριθμός θα πρέπει να είναι μοναδικός για τη δευτερεύουσα μονάδα που συνδέονται στη ίδια κεντρική μονάδα. Η διεύθυνση της δευτερεύουσας μονάδας και η αντίστοιχη κατάσταση διαστάση εμφάνιζονται στη οθόνη.

Εντοιχισμένη τοποθέτηση τριών μονάδων

- Ανοίξει την οπή εγκατάστασης και τραβίξει έξω το καλώδιο.
- Fig.1: Η εγκατάσταση σταθμός πάρτας μονάδας ενδοκοινωνιακής βίντεο, εγκατάσταση μίας μονάδας, εγκατάσταση δύο μονάδων, εγκατάσταση τριών μονάδων και εγκατάσταση περισσοτέρων από τριών μονάδων. Στη συγκεκριμένη περίπτωση χρησιμοποιείται ως παράδειγμα η εγκατάσταση τριών μονάδων.
- Fig.1: Η εγκατάσταση σταθμός πάρτας μονάδας ενδοκοινωνιακής βίντεο, εγκατάσταση μίας μονάδας, εγκατάσταση δύο μονάδων, εγκατάσταση τριών μονάδων και εγκατάσταση περισσοτέρων από τριών μονάδων. Στη συγκεκριμένη περίπτωση χρησιμοποιείται ως παράδειγμα η εγκατάσταση τριών μονάδων.
- Fig.1: Η εγκατάσταση σταθμός πάρτας μονάδας ενδοκοινωνιακής βίντεο, εγκατάσταση μίας μονάδας, εγκατάσταση δύο μονάδων, εγκατάσταση τριών μονάδων και εγκατάσταση περισσοτέρων από τριών μονάδων. Στη συγκεκριμένη περίπτωση χρησιμοποιείται ως παράδειγμα η εγκατάσταση τριών μονάδων.
- Fig.1: Η εγκατάσταση σταθμός πάρτας μονάδας ενδοκοινωνιακής βίντεο, εγκατάσταση μίας μονάδας, εγκατάσταση δύο μονάδων, εγκατάσταση τριών μονάδων και εγκατάσταση περισσοτέρων από τριών μονάδων. Στη συγκεκριμένη περίπτωση χρησιμοποιείται ως παράδειγμα η εγκατάσταση τριών μονάδων.
- Fig.1: Η εγκατάσταση σταθμός πάρτας μονάδας ενδοκοινωνιακής βίντεο, εγκατάσταση μίας μονάδας, εγκατάσταση δύο μονάδων, εγκατάσταση τριών μονάδων και εγκατάσταση περισσοτέρων από τριών μονάδων. Στη συγκεκριμένη περίπτωση χρησιμοποιείται ως παράδειγμα η εγκατάσταση τριών μονάδων.

★ Επιφανειακή τοποθέτηση τριών μονάδων

- Κολλήστε το αυτοκόλλητο εγκατάσταση 1 στον τοίχο. Βεβαιωθείτε ότι το αυτοκόλλητο έχει τοποθετηθεί οριζόντια, μετράοντας με το αλφάδι. Ανοίξει 4 οπές σύμφωνα με τις οπές βίδων στο αυτοκόλλητο.
- Fig.1: Η εγκατάσταση σταθμός πάρτας μονάδας ενδοκοινωνιακής βίντεο, εγκατάσταση μίας μονάδας, εγκατάσταση δύο μονάδων, εγκατάσταση τριών μονάδων και εγκατάσταση περισσοτέρων από τριών μονάδων. Στη συγκεκριμένη περίπτωση χρησιμοποιείται ως παράδειγμα η εγκατάσταση τριών μονάδων.
- Fig.1: Η εγκατάσταση σταθμός πάρτας μονάδας ενδοκοινωνιακής βίντεο, εγκατάσταση μίας μονάδας, εγκατάσταση δύο μονάδων, εγκατάσταση τριών μονάδων και εγκατάσταση περισσοτέρων από τριών μονάδων. Στη συγκεκριμένη περίπτωση χρησιμοποιείται ως παράδειγμα η εγκατάσταση τριών μονάδων.
- Fig.1: Η εγκατάσταση σταθμός πάρτας μονάδας ενδοκοινωνιακής βίντεο, εγκατάσταση μίας μονάδας, εγκατάσταση δύο μονάδων, εγκατάσταση τριών μονάδων και εγκατάσταση περισσοτέρων από τριών μονάδων. Στη συγκεκριμένη περίπτωση χρησιμοποιείται ως παράδειγμα η εγκατάσταση τριών μονάδων.
- Fig.1: Η εγκατάσταση σταθμός πάρτας μονάδας ενδοκοινωνιακής βίντεο, εγκατάσταση μίας μονάδας, εγκατάσταση δύο μονάδων, εγκατάσταση τριών μονάδων και εγκατάσταση περισσοτέρων από τριών μονάδων. Στη συγκεκριμένη περίπτωση χρησιμοποιείται ως παράδειγμα η εγκατάσταση τριών μονάδων.
- Fig.1: Η εγκατάσταση σταθμός πάρτας μονάδας ενδοκοινωνιακής βίντεο, εγκατάσταση μίας μονάδας, εγκατάσταση δύο μονάδων, εγκατάσταση τριών μονάδων και εγκατάσταση περισσοτέρων από τριών μονάδων. Στη συγκεκριμένη περίπτωση χρησιμοποιείται ως παράδειγμα η εγκατάσταση τριών μονάδων.

Fig.1: Η εγκατάσταση σταθμός πάρτας μονάδας ενδοκοινωνιακής βίντεο, εγκατάσταση μίας μονάδας, εγκατάσταση δύο μονάδων, εγκατάσταση τριών μονάδων και εγκατάσταση περισσοτέρων από τριών μονάδων. Στη συγκεκριμένη περίπτωση χρησιμοποιείται ως παράδειγμα η εγκατάσταση τριών μονάδων.

မြန်မာ

ပုံအသွန်း

1. ပုံသဏ္ဍန်

မှတ်ချက်- မော်ဂျူ ချိတ်ဆက်ခြင်း အင်တာဖေ့စ်ကို အသုံးပြုသည့် မော်ဂျူများကို ဝန်ဆောင်မှုပေး တာဝန်ခံမော်ဂျူ အစရှိသည့် အခြားအသုံး လုပ်ဆောင်ချက် မော်ဂျူများနှင့် ချိတ်ဆက်ရာတွင် အသုံးပြုသည့် ကွန်ပရီမင်ချက် မော်ဂျူခွဲများမှာ အတူတူပင် ဖြစ်သည်။

2. တစ်နိမ့်

3. တပ်ဆင်ခြင်း

မှတ်ချက်- ဝန်နိမ့် မော်ဂျူတည် တံခါးသည် အခြားစတင် တပ်ဆင်သူ မော်ဂျူများကို တပ်ဆင်သူ မော်ဂျူနှင့် တပ်ဆင်သူ မော်ဂျူ သုံးစောင်ထိ တပ်ဆင်မှုများကို အတားပိုင်စိ်သည့် မော်ဂျူများနှင့် တပ်ဆင်သူ တပ်ဆင်သူကို နှစ်ခုအစုဖွဲ့ခြင်း ပြုသတ်သည်။

ဖေတင်ပိုင်

- အင်္ဂလန်အင်တာလူမားကို တပ်ဆင်ခြင်းအတွက် အသင့်ပြင်ဆင်ထားပါ- ဓမာန်တူး (6) ဩက်ခြေတက်ချလှည့် (PH1*150 mm) နှင့် gradient
- တပ်ဆင်နေစဉ်အတွင်း သက်ဆိုင်အော ဟူသည့်ကိရိယာများကို ထိခိုက်စိတ်အကြောင်း သေချာသိစေ
- မော်ဂျူကို လိုက်ထု တပ်ဆင်ပြီးမှသာတပ်ဆင်သူ 3 ဟူသည့်အသုံးပြုခြင်း သေချာစေမည် မှုန်ဂျူသည် မော်ဂျူတည် အိုင်ဂျူအဖြစ် 1 ဟု 8 အင်္ဂလန်ထုတ် တွင်အော ဝယ်ယူနစ်၏ တပ်ဆင်အတွက်ဆိုင် မော်ဂျူများအတွက် နှစ်ထပ်သည့် ဆင်တူပြုခြင်းသည်၊ မော်ဂျူအခွဲလုံးတို့အတွက် ၃ ထပ်ခါး တပ်ဆင်ရာ မိုက်က အခြေခံအုတ်ဆူ (အရွယ်) × 25 (အနက်) mm ဖြစ်သည့် အိုင်ဂျူအဖွဲ့အား တပ်ဆင်ခြင်း ဖြစ်သည်။

★ မော်ဂျူအတွက် နှင့်အပေါက်ဖြင့် တပ်ဆင်ခြင်း

- တပ်ဆင်မှု အပေါက်ကို ဓမာန်တူးများကို တောသယ်ခြင်းကို ခွင့်တောင်း
- မှတ်ချက်- တပ်ဆင်မှု အပေါက်အတွက် အိုင်ဂျူအသုံး အင်္ဂလန်အထူမှာ 321.8(အထူပ) × 108(အမြင့်) × 45.5(အနက်) mm ဖြစ်သည့် အိုင်ဂျူတွင် ချိတ်အဖွဲ့ထပ် တပ်ဆင်ခြင်း အဖွဲ့အား 270 mm ဖြစ်သည်။
- တောသယ်အပေါက်ကို ဝေမျှသည့်အောက် ဟုလီစတစ် အတာကို ဝယ်လိုက်ပါ။ တောသယ်ခြင်းများကို ဂွာဂွ ဘူး အပေါက်မှ ဖြတ်သွင်းပါ။ တပ်ဆင်မှု အပေါက်အတွင်းသို့ ဂွာဂွ ဘူးကို ထည့်သွင်းပါ။ ဂွာဂွ ဘူး ဝက်အပေါက် နေရာများကို မာတာဖြင့် မှတ်သားပြီးအောက် ဂွာဂွ ဘူးကို ထည့်ပါ။
- အိုင်ဂျူအတွက် နှင့်တွင် အပေါက် 4 ခေါက် ဓမာန်တူး ဝက်အပေါက်များ အတွင်းသို့ အချို့ကွင့်များ ထည့်သွင်းပါ။ ဂွာဂွ ဘူးကို အိုင်ဂျူအတွက် 4 နှင့်တွင် တပ်ဆင်ပါ။
- ဂွာဂွ ဘူးနှင့် နှစ်ခုကွာမှာ ဟေအသုံးည့် နေရာတွင် ကွန်ကရစ် လုံးပျက် ဆီထိကွန်ဆစ်ဂ်ဖြင့် ဖြည့်လိုက်ပါ။ ကွန်ကရစ် ခြောက်သွားချိန်တွင် တပ်ဆင်တင်ရာတွင် ကိရိယာများပျက်စီးမှု ဝယ်ယူပါ။
- တောသယ်ခြင်း 1 နှင့် တောသယ်ခြင်း 2 ၏ အထုတ်အစက်ကို ဝယ်ယူနစ်၏ သက်ဆိုင်ရာ အင်တာဖေ့စ်တွင် ချိတ်ဆက်ပြီးအောက် ဝယ်ယူနစ်ကို အပေါက်ထဲတွင် တပ်ဆင်ပါ။

- တောသယ်ခြင်း 2 ၏ အခြားအပေါက်ကို မော်ဂျူခွဲ 1 ၏ အိုင်ဂျူအဖွဲ့အားတွင် တပ်ဆင်ပါ။ တောသယ်ခြင်း 3 ၏ တစ်စက်ခွဲများကို မော်ဂျူခွဲ 1 ၏ အတွက် အင်တာဖေ့စ်တွင် ချိတ်ဆက်ပြီး ထိုအက် အလှည့်ကွက်အတွင်း ထည့်သွင်းပါ။
- တောသယ်ခြင်း 3 ၏ အခြားအပေါက်များကို မော်ဂျူခွဲ 2 ၏ အိုင်ဂျူအဖွဲ့အားနှင့် ချိတ်ဆက်ပါ။ ထိုအက် အောက်ခြေအတွက်သို့ ထည့်သွင်းပါ။
- မှတ်ချက်- အပေါက်အတွက် ဝက်အပေါက် အဖွဲ့၏ ဝက်အွဲ 2 နှင့်တွင် ခြောက်ထောင် ဝက်အလှည့်သုံးစွဲခြ် တပ်ဆင်ပါ။

★ မျက်နှာပြင်ကို အတာအကွယ် တပ်ဆင်ခြင်း

- တပ်ဆင်မှု အင်တာဂျူ 1 ကို နှင့်တွင်ပါ။ Gradient အသုံးပြု၍ တောက်ကို အလှည့်ကွက် တပ်ဆင်အော စစ်ဆေး၍ တပ်ပါ။ တစ်စက်၏ပုံကို ဝက်အပေါက်များအတိုင်း အပေါက် 4 ခေါက် ဓမာန်တူး
- မှတ်ချက်- အပေါက်အတွက် အိုင်ဂျူအဖွဲ့အား တပ်ဆင်သူ 3 ဟူသည့် အသုံးပြုခြင်း သေချာစေမည် မှုန်ဂျူအဖွဲ့အား အလှည့်အဖွဲ့ 270 mm ဖြစ်သည်။
- တောသယ်ခြင်း ဖြစ်သည်များကို ဝက်အပေါက်များ အတွင်းသို့ အချို့ကွင့်များ ထည့်သွင်းပါ။ တပ်ဆင်ပိုင်ချက်ကို အချို့ဝက်အပေါင်း 4 နှင့်တွင် နှင့်တွင် တပ်ဆင်ပါ။
- ဝန်နိမ့် thread အပေါက်များ တပ်လျက်တွင် မော်ဂျူချိတ်ဆက်ရန် မျှော်ကြိုခြင်းဆွဲပါ။ ဝယ်ယူနစ်နှင့် ချိတ်ဆက်ရန်ချိတ်ကို thread အပေါက်ဖြည့်သည့် အပေါ်ဂရစ်သို့ ချိတ်ဆက်ပါ။
- တောသယ်ခြင်းများကို မော်ဂျူချိတ်ဆက်မှု ပျင်း 1 တို့ကို ဝယ်ယူနစ်၏ သက်ဆိုင်ရာ အင်တာဖေ့စ်များသို့ ချိတ်ဆက်ပြီးအောက် ဝယ်ယူနစ်ကို အပေါက်ထဲတွင် ထည့်သွင်းပါ။
- မော်ဂျူချိတ်ဆက်မှုပျင်း 1 ၏ အခြားအပေါက်ခွဲများကို မော်ဂျူခွဲ၏ အိုင်ဂျူအဖွဲ့အားတွင် ချိတ်ဆက်ပါ။ မော်ဂျူခွဲ နှင့်တွင် မော်ဂျူချိတ်ဆက်မှုပျင်း 2 ဖြင့် ချိတ်ဆက်ပါ။
- တောသယ်ခြင်းများကို ဘူးအတွင်းမှ တောသယ် the ဖြင့် ချိတ်ဆက်ပါ။

- ဝယ်ဟာတ်ဆင်ပြီးအောက် မော်ဂျူများကို စစ်ဆေး ထည့်သွင်းပါ။ ဝယ်ယူနစ်ကို ထိပ်ဆင့်အတွက်တွင် တောထိုင်ပါ။
- ဘူးအတွင်းမှ ခြောက်ထောင်ဝက်အလှည့် အသုံးပြု၍ ဝန်နိမ့်တွင် အချို့ကို တပ်ဆင်ပါ။

РУССКИЙ

Пояснения к рисункам

1. Внешний вид

Примечание: Интерфейс для подключения модулей используется для включения в систему модулей с др угими функциями, таких как бейдж-модуль, модуль клавиатуры, модуль картридера, и т. д. Все эти модуль и называются субмодулями.

2. Клемма

Примечание: Описание электрических подключений относится к Руководству пользователя.

3. Установка

Примечание: Дверная станция видеодомофона может быть установлена с одним, двумя, тремя и более расширительными модулями. В качестве примера здесь описана установка с тремя модулями.

Прежде чем начать:
1. Инструменты, которые нужно подготовить для установки: дрель со сверлом (ø6), крестовая отвертка (PH1 * 150 мм) и уровень.

2. Убедитесь, что во время монтажных работ все оборудование выключено.

3. Перед установкой убедитесь, что адрес субмодуля задан. Допустимые адреса субмодулей: от 1 до 8. Номера субмодулей, подключаемых к одному основному блоку, должны быть разными. Адреса субмодулей и соответствующие им состояния переключателей показаны на рисунке.

★ Скрытый монтаж с тремя модулями

- Подготовьте монтажное отверстие и протрите кабель.
- Примечание: Рекомендуемые размеры монтажного отверстия: 321,8 (Ш) × 108 (В) × 45,5 (Г) мм. Рекомендуемая длина выступающих концов кабелей: 270 мм.
- Выберите кабельный ввод и удалите пластиковую заглушку. Проведите кабели через отверстие в монтажной коробке. Вставьте монтажную коробку в монтажное отверстие. Отметьте положение отверстий для винтов в монтажной коробке с помощью маркера и вставьте коробы.
- Просверлите в стене 4 отверстия по отметкам и выньте коробы. Закрепите монтажную коробку с помощью 4 расширительных болтов.
- Заполните зазор между монтажной коробкой и стеной бетоном или силиконовым герметиком. После затвердевания бетона удалите крепящиеся уши с помощью соответствующего инструмента.
- Подключите кабели и вставьте модули.
- Подключите кабель 1 и один конец кабеля 2 к соответствующим интерфейсам основного блока, а затем вставьте основной блок в верхний отсек.
- Подключите другой конец кабеля 2 к входному интерфейсу субмодуля 1. Подключите один конец кабеля субмодуля 1 и вставьте его в средний отсек.
- Подключите другой конец кабеля 3 к входному интерфейсу субмодуля 2. Вставьте его в нижний отсек.
- Прикрутите крышку и основной блок 2 мм винтами с цилиндрической головкой с помощью шестигранного ключа.

★ Поверхностный монтаж с тремя модулями

- Приклейте монтажную наклейку 1 к стене. Используйте уровень, убедитесь, что наклейка расположена горизонтально. Просверлите 4 отверстия для винтов по шаблону наклейки.
- Примечание: Рекомендуемые размеры отверстий: 6 мм (диаметр) × 25 мм (глубина). Рекомендуемая длина выступающих концов кабелей: 270 мм.
- Удалите наклейку и вставьте дюбели в отверстия для винтов. Прикрепите монтажное соединение к стене с помощью 4 × расширительных болтов.
- Пропустите соединительный кабель модулей через отверстия коробок. Пропустите соединительный кабель основного блока через отверстие в верхней секции и подключите кабели.

