

AX PRO
Quick Start Guide

EN 50131-1:2006+A1:2009+A2:2017+A3:2020
EN 50131-3:2009
EN 50131-6:2017+A1:2021
EN 50131-5-3:2017
EN 50131-10:2014
EN 50136-2:2013
SSF 1014
Security Grade(SG) 2, Environmental Class(EC) II
Larmklass R, Miljøklass II



UD19259B-J

ENGLISH

1 APPEARANCE

1. Function Indicator
- | | | | |
|---------|--------|---------------|---------|
| △ Fault | ☁ Link | 🏠 Army/Disarm | 🔔 Alarm |
|---------|--------|---------------|---------|
2. Power Indicator 6. Serial Port 10. SIM Card 2 Slot
3. Tag Present Area 7. Power Interface 11. SIM Card 1 Slot
4. Tamper Switch 8. Power Switch 12. Serial Port
5. Reset Button 9. Network Interface
- Note: the SIM card functions vary depending on the model.

2 WIRING AND POWER ON

- 3 SET UP**
1. Add the AX PRO to Hik-Partner Pro or Hik-Connect APP.
2. Enroll the peripheral to the AX PRO.

4 INSTALLATION

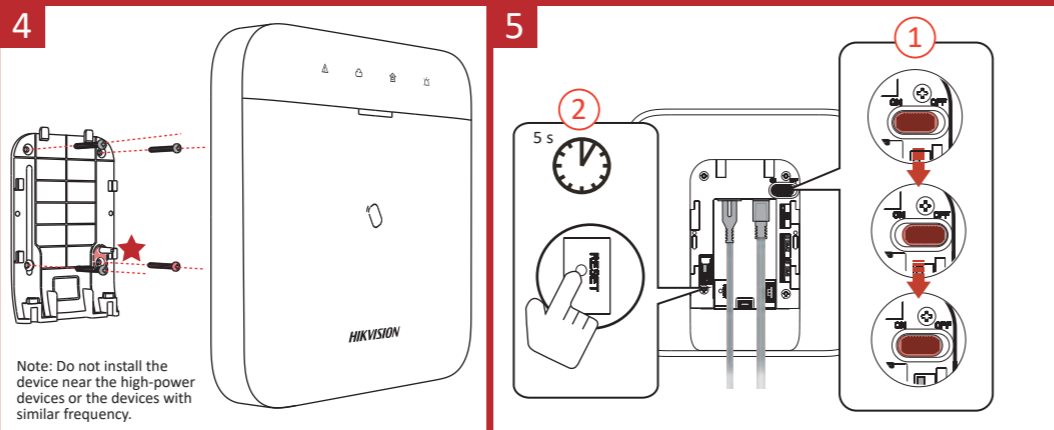
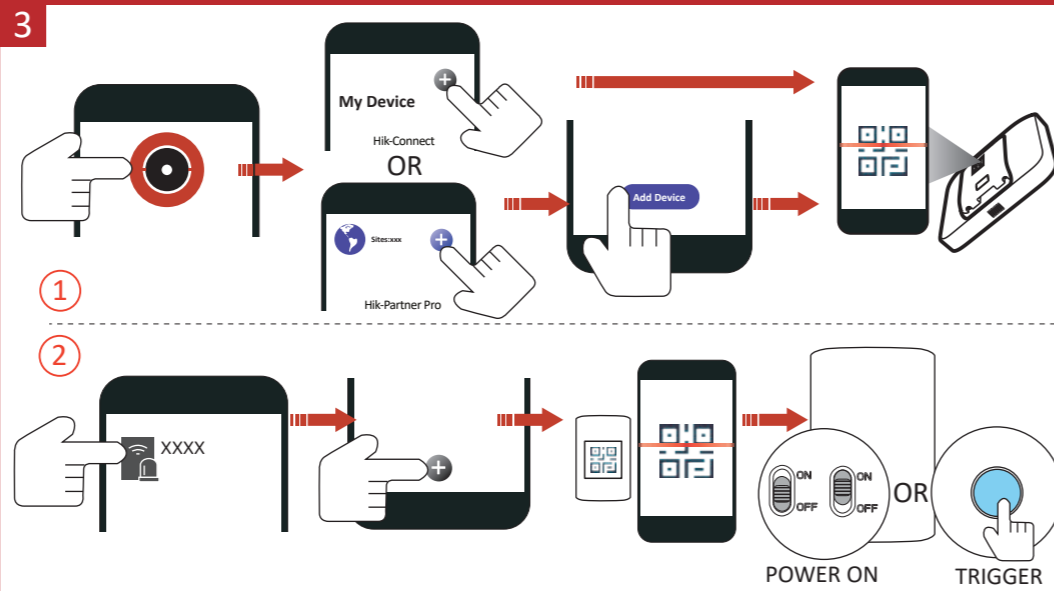
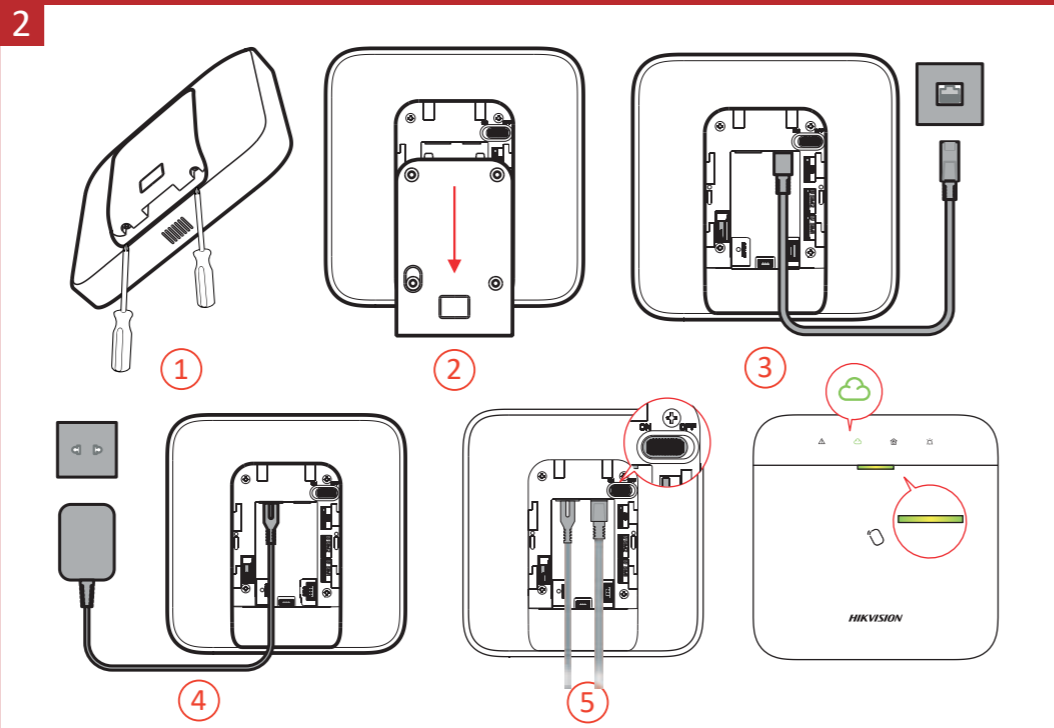
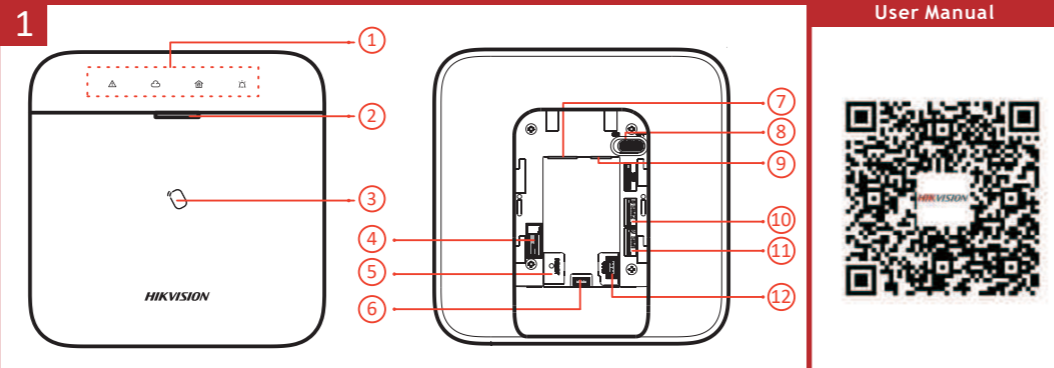
- ★ Tamper Screw (compulsory)

5 RESET

1. Restart the device, the power LED flashes 3 times.
2. Hold the reset button for 5 s.

User Manual

Scan the QR code for more information and operation help.



FRANÇAIS

1 APPARENCE

1. Voyant de fonction
△ Panne ☁ Liaison 🏠 Armer/Désarmer 🔔 Alarme
2. Voyant d'alimentation 6. Port série 10. Fente de la carte SIM 2
3. Zone de présentation de la balise 7. Interface d'alimentation 11. Fente de la carte SIM 1
4. Contact anti-sabotage 8. Interrupteur d'alimentation 12. Port série
5. Bouton de réinitialisation 9. Interface réseau
- Remarque : les fonctions de carte SIM varient selon le modèle.

2 CÂBLAGE ET MISE EN MARCHÉ

- 3 CONFIGURATION**
1. Ajoutez l'AX PRO à l'application Hik-Partner Pro ou Hik-Connect.
2. Associez le périphérique à l'appareil AX PRO.

4 INSTALLATION

- ★ Vis anti-sabotage (obligatoire)

5 RÉINITIALISATION

1. Redémarrez le dispositif et le voyant d'alimentation clignotera 3 fois.
2. Appuyez sur le bouton de réinitialisation pendant 5 s.

Manuel d'utilisation

Scannez le code QR pour obtenir plus d'informations ainsi qu'une aide concernant le fonctionnement de l'appareil.

ESPAÑOL

1 APARIENCIA

1. Indicador de función
△ Fallo ☁ Conexión 🏠 Armar/desarmar 🔔 Alarma
2. Piloto de alimentación 6. Puerto serie 10. 2 ranuras para tarjetas SIM
3. Área de presentación de etiquetas 7. Conexión de alimentación 11. 1 ranuras para tarjetas SIM
4. Interruptor anti-manipulación 8. Interruptor de alimentación 12. Puerto serie
5. Botón de reinicio
- Nota: las funciones de la tarjeta SIM varían en función del modelo.

2 CABLEADO Y ENCENDIDO

- 3 CONFIGURACIÓN**
1. Añada el AX PRO a Hik-Partner Pro o a la aplicación Hik-Connect.
2. Registre el periférico a AX PRO.

4 INSTALACIÓN

- ★ Tornillo de manipulación (obligatorio)

5 REINICIO

1. Reinicie el dispositivo, el LED de encendido parpadeará 3 veces.
2. Mantenga pulsado el botón de reinicio durante 5 s.

Manual de usuario

Escanee el código QR para obtener más información y ayuda sobre el funcionamiento.

PORTUGUÊS (BRASIL)

1 APRESENTAÇÃO

1. Indicador de função
△ Falha ☁ Conexão 🏠 Armar/desarmar 🔔 Alarma
2. Indicador de energia 6. Porta serial 10. Entrada para cartão SIM 2
3. Área de apresentação da tag 7. Entrada de alimentação 11. Entrada para cartão SIM 1
4. Interruptor de adulteração 8. Interruptor 12. Porta serial
5. Botão de redefinição 9. Interface de rede
- Nota: as funções de cartão SIM variam de acordo com o modelo.

2 FIAÇÃO E INICIALIZAÇÃO

- 3 CONFIGURAÇÃO**
1. Adicione o AX PRO ao Hik-Partner Pro ou ao aplicativo Hik-Connect.
2. Registre o periférico no AX PRO.

4 INSTALAÇÃO

- ★ Parafuso de violação (obrigatório)

5 REDEFINIR

1. Reinicie o dispositivo; o LED de energia piscará 3 vezes.
2. Segure o botão de redefinição por 5 s.

Manual do usuário

Leia o código QR para mais informações e ajuda na operação.

РУССКИЙ

1 ВНЕШНИЙ ВИД

1. Индикатор работы
△ Неисправность ☁ Подключение 🏠 Постановка на охрану/снятие с охраны 🔔 Тревога
2. Индикатор питания 6. Последовательный порт 10. Гнездо для SIM-карты 2
3. Область действия брелока 7. Гнездо электропитания 11. Гнездо для SIM-карты 1
4. Датчик взлома 8. Выключатель питания 12. Последовательный порт
5. Кнопка сброса 9. сетевой интерфейс
- Примечание: функции SIM-карты зависят от конкретной модели.

2 ПОДКЛЮЧЕНИЕ КАБЕЛЕЙ И ВКЛЮЧЕНИЕ ПИТАНИЯ

- 3 НАСТРОЙКА**
1. Добавьте AX PRO к Hik-Partner Pro или Hik-Connect.
2. Подключите периферийное устройство к AX PRO.

4 УСТАНОВКА

- ★ Винт датчика взлома (обязательный)

5 Кнопка «Сброс»

1. Перезапустите устройство, индикатор питания мигнет 3 раза.
2. Удерживайте кнопку сброса 5 сек.

Руководство пользователя

Для получения дополнительной информации и ознакомления с руководством по эксплуатации отсканируйте QR-код.

DEUTSCH

1 AUFBAU

1. Funktionsanzeige
△ Fehler ☁ Verknüpfung 🏠 Scharfschalten/Unscharfschalten 🔔 Alarm
2. Betriebsanzeige 6. Serieller Anschluss 10. Steckplatz für SIM-Karte 2
3. Tag-Vorzeigebereich 7. Stromanschluss 11. Steckplatz für SIM-Karte 1
4. Sabotageschalter 8. Ein-/Aus-Schalter 12. Serieller Anschluss
5. Rücksetztaste 9. Netzwerkanschluss
- Hinweis: Die SIM-Kartenoptionen variieren je nach Modell.

2 VERKABELUNG UND EINSCHALTEN

- 3 EINRICHTUNG**
1. Fügen Sie die AX PRO zu Hik-Partner Pro oder zur Hik-Connect APP hinzu.
2. Melden Sie das Peripheriegerät beim AX PRO an.

4 INSTALLATION

- ★ Sabotageschraube (obligatorisch)

5 ZURÜCKSETZEN

1. Starten Sie das Gerät neu, die Power-LED blinkt 3 Mal.
2. Halten Sie die Rücksetztaste 5 Sekunden lang gedrückt.

Benutzerhandbuch

Scannen Sie den QR-Code für weitere Informationen und Bedienungshilfen.

ITALIANO

1 ASPETTO

1. Indicatore della funzione
△ Errore ☁ Collegamento 🏠 Inserimento/Disinserimento 🔔 Allarme
2. Indicatore di alimentazione 6. Porta seriale 10. Slot per scheda SIM 2
3. Area per avvicinamento tag 7. Interfaccia di alimentazione 11. Slot per scheda SIM 1
4. Interruttore anti-manomissione 8. Interruttore di alimentazione 12. Porta seriale
5. Pulsante di reset 9. Interfaccia di rete
- Nota: le funzioni della scheda SIM variano in base al modello.

2 CABLAGGIO E ACCENSIONE

- 3 CONFIGURAZIONE**
1. Aggiungere AX PRO all'app Hik-Connect o Hik-Partner Pro.
2. Registrare la periferica in AX PRO.

4 INSTALLAZIONE

- ★ Vite anti-manomissione (obbligatoria)

5 RESET

1. Riavviare il dispositivo; il LED di accensione lampeggia 3 volte.
2. Tenere premuto il pulsante di reset per 5 secondi.

Manuale dell'utente

Per ulteriori informazioni e assistenza sull'utente, scansionare il codice QR.

PORTUGUÊS

1 ASPETO

1. Indicador de função
△ Falha ☁ Ligação 🏠 Ativar/Desativar 🔔 Alarma
2. Indicador de alimentação 6. Porta série 10. Ranhura 2 do Cartão SIM
3. Área presente da etiqueta 7. Interface de alimentação 11. Ranhura 1 do Cartão SIM
4. Interruptor de Adulteração 8. Interruptor de Alimentação 12. Porta série
5. Botão de reinicialização 9. Interface de rede
- Nota: as funções do cartão SIM variam dependendo do modelo.

2 FIOS E ALIMENTAÇÃO

- 3 CONFIGURAÇÃO**
1. Adicione a AX PRO à aplicação Hik-Partner Pro ou Hik-Connect.
2. Registre o periférico no AX PRO.

4 INSTALAÇÃO

- ★ Parafuso de adulteração (obrigatório)

5 REINICIALIZAÇÃO

1. Reinicie o dispositivo; o LED de alimentação pisca 3 vezes.
2. Mantenha o botão de reposição premido durante 5 segundos.

Manual de utilizador

Faça a leitura do código QR para obter mais informações e ajuda sobre o funcionamento.

NEDERLANDS

1 VERSCHIJNING

1. Functie-indicator
△ Storing ☁ Koppeling 🏠 Act. veren/deact. veren 🔔 Alarm
2. Aan/uit-indicator 6. Serielle poort 10. Simkaart 2 sleuf
3. Huidige gebied labelen 7. Voedingsinterface 11. Simkaart 1 sleuf
4. Sabotageschakelaar 8. Aan-/uitschakelaar 12. Serielle poort
5. Resetknop 9. Netwerkiterface
- Opmerking: de SIM-kaart opties verschillen af afhankelijk van het model.

2 BEDRADING EN VOEDING AAN

- 3 INSTALLEREN**
1. Voeg de AX PRO toe aan de Hik-Partner Pro of Hik-Connect APP.
2. Schrijf het randapparaat in bij de AX PRO.

4 INSTALLATIE

- ★ Verzegelingschroef (verplicht)

5 RESETTEN

1. Start het apparaat opnieuw op, de voeding-LED knippert 3 keer.
2. Houd de resetknop gedurende 5 seconden vast.

Scan de QR-code voor meer informatie en assistentie bij de bediening.



